

Судейская система для синхронного плавания и прыжков в воду

Важная информация

Общая информация

Перед использованием устройства ALGE-TIMING внимательно ознакомьтесь с руководством в полном объеме. Руководство является частью устройства и содержит важную информацию об установке, мерах безопасности и предусмотренном применении. Данное руководство не может охватывать все возможные случаи использования. Для получения дополнительной информации или при возникновении проблем, которые не были затронуты или были затронуты недостаточно подробно, обращайтесь к представителю компании ALGE-TIMING. Контактные данные компании представлены, на нашей веб-странице: www.alge-timing.com

Безопасность

Помимо инструкций этого руководства, следует учитывать все общие правила техники безопасности и предписания по предотвращению несчастных случаев, предусмотренные действующим законодательством.

Устройство должно эксплуатироваться только квалифицированными специалистами. Настройка и установка должны выполняться только в соответствии с данными производителя.

Предусмотренное применение

Устройство должно использоваться только по назначению. Технические изменения и любое использование не по назначению запрещены из-за возможных рисков! Компания ALGE-TIMING не несет ответственности за ущерб, вызванный неправильным использованием или ненадлежащей эксплуатацией.

Напряжение

Напряжение, указанное на заводской табличке, должно соответствовать напряжению источника питания. Перед использованием проверьте все соединения и разъемы. Поврежденные соединительные провода должны быть немедленно заменены квалифицированным электриком. Устройство должно быть подключено только к источнику электропитания, который был установлен электриком в соответствии с МЭК 60364-1. Не прикасайтесь к сетевой вилке влажными руками! Не прикасайтесь к деталям под напряжением!

Чистка

Очищайте внешнюю поверхность устройства только ветошью. Моющие средства могут повредить устройство. Запрещается погружать устройство в воду, вскрывать и очищать влажной тканью. Очистка не должна выполняться с помощью шланга или струи высокого давления (опасность короткого замыкания или другого повреждения).

Ограничения ответственности

Вся техническая информация, данные и информация по установке и эксплуатации соответствуют последним изменениям на момент печати и составлены с максимальной достоверностью, учитывая наш прошлый опыт и знания. Информация, изображения и описание не дают оснований для предъявления каких-либо претензий. Изготовитель не несет ответственности за ущерб из-за несоблюдения требований руководства, неправильного использования, ненадлежащего ремонта, технических изменений, использования неоригинальных запасных частей. Переводы выполняются добросовестно. Мы не несем ответственности за ошибки перевода, даже если перевод выполняется нами или от нашего имени.

Утилизация

Если на устройство нанесен ярлык, на котором изображен перечеркнутый мусорный бак на колесах (см. рисунок), на устройство распространяются требования Директивы ЕС 2002/96/EG.

Ознакомьтесь с применимыми нормативными документами для отдельного сбора электрических и электронных отходов в вашей стране и не утилизируйте старые устройства как бытовые отходы. Правильная утилизация старого оборудования защищает окружающую среду и людей от негативных последствий!

Авторское право компании ALGE-TIMING GmbH

Все права защищены. Любое копирование, полностью или частично, требует предварительного письменного разрешения владельца авторских прав.



Декларация соответствия

Настоящим подтверждается, что следующие изделия соответствуют требованиям заявленных стандартов. Детали, которые мы используем в продукте, сертифицированы CE производителем, и ALGE-TIMING GmbH их не меняет.

Мы, **ALGE-TIMING GmbH**
Rotkreuzstrasse 39
A-6890 Lustenau

заявляем под свою исключительную ответственность, что судейская система для прыжков в воду и синхронного плавания:

Timy3 с аксессуарами **WTN, WTN-USB**

соответствует следующему стандарту (-ам) или другому нормативному документу (-ам):

Безопасность: IEC 60950:1999 / EN 60950:2000
EN 60335-1:2002 + A11:2004 + A1:2004 + A12:2006 + A2:2006

EMC: EN55022:2006+A1:2007
EN55024:1998+A1:2001+A2:2003
EN61000 3-2:2006
EN61000 3-3:1995+A1:2001+A2:2005

Дополнительная информация:

Настоящий продукт соответствует требованиям Директивы по низковольтному оборудованию 73/23/ЕЕС, а также Директивы по электромагнитной совместимости 2004/108EG, и, соответственно, имеет маркировку CE.

Лустенау, 22.04.2020

ALGE-TIMING GmbH

Альберт Веттер
(Генеральный Директор)

1	Настройка системы	5
1.1	<i>Беспроводная настройка</i>	5
1.1.1	Синхронное плавание	5
1.1.2	Прыжки в воду	6
1.2	<i>Настройка по проводам</i>	7
1.2.1	Синхронное плавание	7
1.2.2	Прыжки в воду	8
1.3	<i>Беспроводная конфигурация таймера TImy3</i>	9
1.3.1	Настройки беспроводной конфигурации	9
1.3.1.1	Настройка групп и судей.....	11
1.3.2	Настройки для проводной конфигурации	15
2	Подготовка соревнования	16
2.1	<i>Синхронное плавание</i>	16
2.1.1	Программные установки	16
2.1.1.1	База данных.....	16
2.1.1.2	Увеличение бала прыжка	16
2.1.1.3	Обмен	16
2.1.1.4	Показать кнопки отладки	16
2.1.1.5	Синхронное плавание	16
2.1.1.6	TImy	17
2.1.1.7	UILocale.....	17
2.1.1.8	Видеоэкран	17
2.1.1.9	Видеоэкранxxx	17
2.1.1.10	Wtn.....	17
2.1.2	Настройки.....	18
2.1.2.1	Настройки соревнования.....	18
2.1.2.2	Настройки дисциплин синхронного плавания	18
2.1.2.3	Настройки отчета	18
2.1.2.4	Официальные лица	18
2.1.3	Соревнования	19
2.1.3.1	Создать соревнования	19
2.1.4	Участники	20
2.1.5	Дуэты/Команды.....	21
2.1.6	Стартовый протокол.....	21
2.1.7	Очки.....	22
2.2	<i>Прыжки в воду</i>	23
2.2.1	Программные настройки	23
2.2.2	Настройки.....	23
2.2.2.1	Настройки соревнования.....	23
2.2.2.2	Настройки дисциплин прыжков	23
2.2.2.3	Настройки отчета	23
2.2.2.4	Официальные лица	23
2.2.3	Соревнования	24
2.2.3.1	Создать соревнования	24
2.2.4	Участники	25
2.2.5	Команды	26
2.2.6	Стартовые протоколы	26
2.2.7	Очки	27


1 Настройка системы

Вы можете использовать систему со встроенным модулем WTN как проводную, так и беспроводную.

1.1 Беспроводная настройка


Для беспроводной настройки выберите в таймере Тіму программу VOTING!
В зависимости от количества судей, настройки могут немного отличаться.

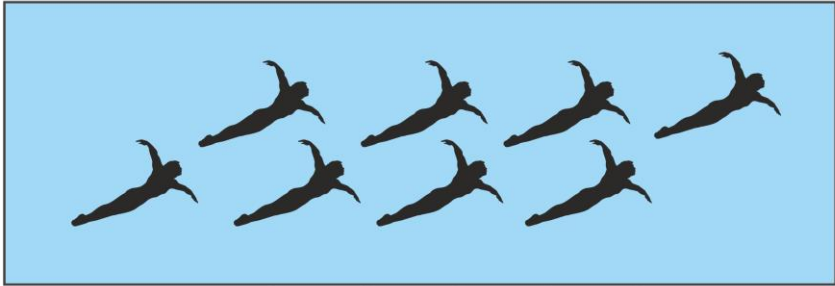
1.1.1 Синхронное плавание




Judging system for Artistic Swimming with TIMY3 W

Artistic Swimming
Team Technical Routine

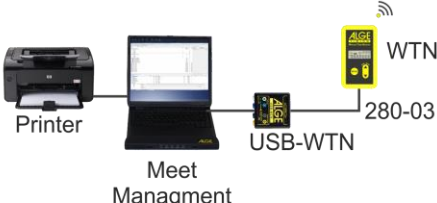
	RUSSIA	RUS	1
Vlada CHIGIREVA			
Mikhaela KALANCHA		Execution	28.9000
Svetlana KOLESNICHENKO		Impression	28.5000
Lilia NIZAMOVA		Elements	35.5268
Elena PROKOFYEVA			
Alla SHISHKINA			
Maria SHUROCHKINA			92.9268
Gelena TOPILINA			



TIMY3 W
for each judge



Execution
Artistic Impression
Difficulty



Printer Meet Management USB-WTN WTN

1.1.2 Прыжки в воду

ALGE
TIMING

Judging system for
DIVING
TIMY3 W wireless

Synchronized 3m - MEN FINAL			
1		Ilia ZAKHAROV Evgenii KUZNETSOV	RUS 464.64
2		Patrick HAUSDING Stephan FECK	GER 26.49 438.15
3		Oleksandr GORSHKOVOZOV Illya KVASHA	UKR 30.66 433.98
4		Michele BENEDETTI Giovanni TOCCI	ITA 64.05 400.59
5		Christopher MEARS Jack LAUGHER	GBR 72.66 391.98

Execution

Synchronization

E1
 E2
 E3
 E4
 E5
 E6

S1
 S2
 S3
 S4
 S5

TIMY3 W
for each judge

Printer

Meet
Management

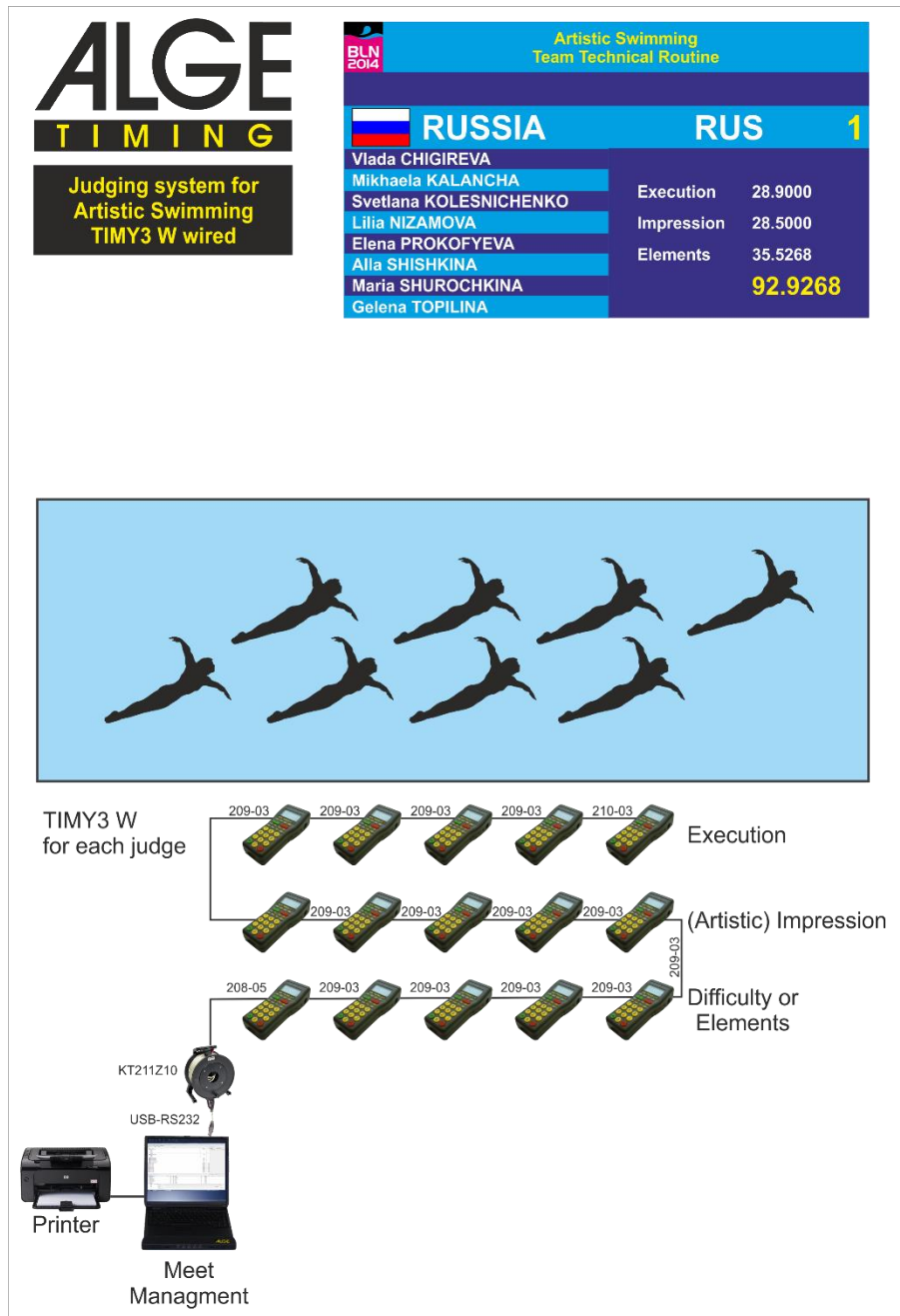
USB-WTN

WTN
280-03

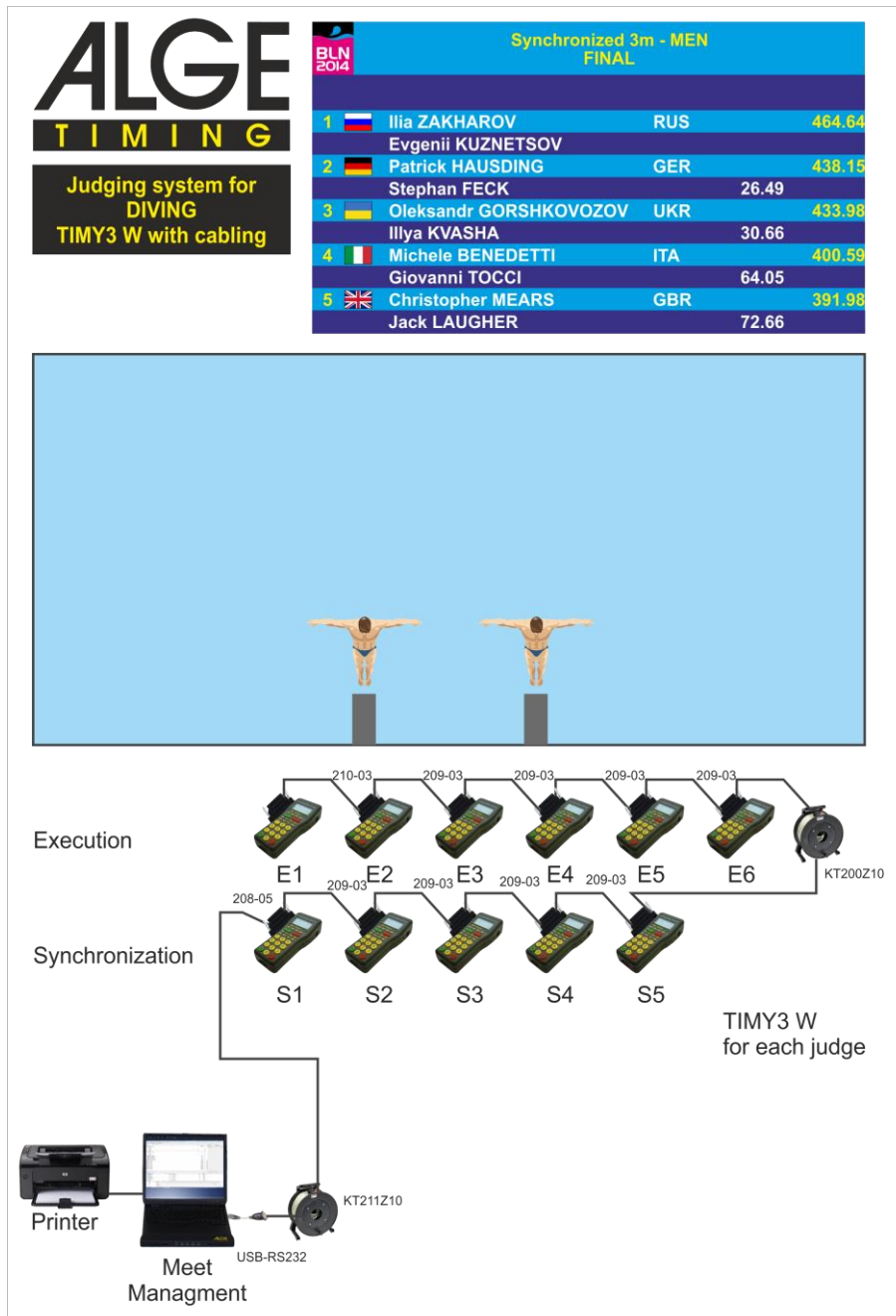
1.2 *Настройка по проводам*

Для настройки по проводам, выберите в таймере Тіму программу TERMINAL!
В зависимости от количества судей, настройки могут немного отличаться.

1.2.1 Синхронное плавание



1.2.2 Прыжки в воду



1.3 Беспроводная конфигурация таймера Тіму3

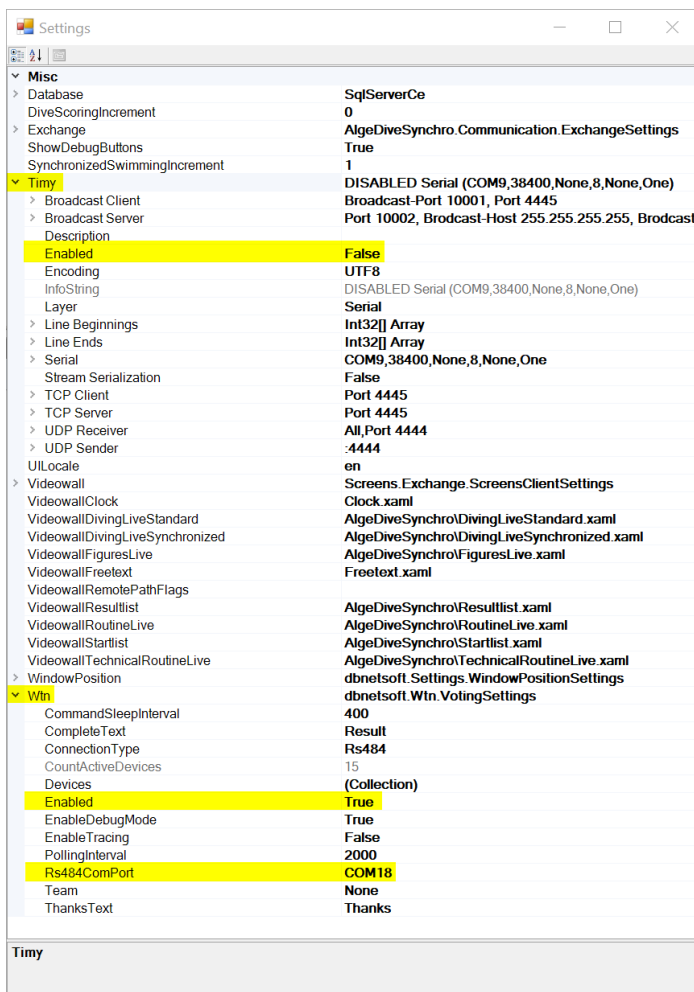
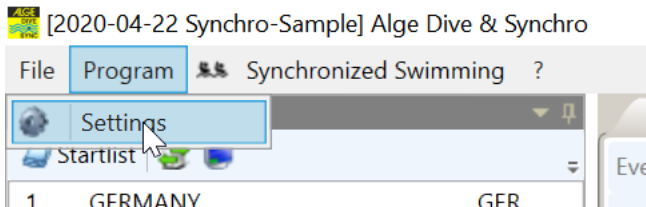
Независимо от того, настраиваете ли вы систему для синхронного плавания или прыжков в воду, конфигурация Тіму3 всегда одинакова.

Поскольку для разных соревнований настройки таймера Тіму могут различаться, вам необходимо настроить его непосредственно перед самими соревнованиями так, как показано на следующем примере настройки для синхронного плавания.

До того, как вы начнете настройку таймеров Тіму, вам необходимо состыковать систему, как показано на рисунках в разделах 1.1.1. или 1.1.2.

1.3.1 Настройки беспроводной конфигурации

В разделе «Point Program-Settings», вы можете найти настройки для подключения Com-Port к USB-WTN.

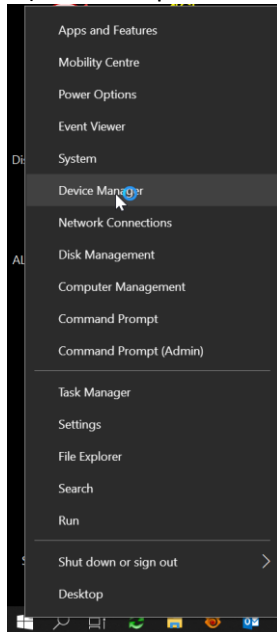


Отключите проводное соединение с таймером Тіму, как показано на рисунке.

Включите соединение с WTN, как показано.

Выберите правильный Com-порт, который вы можете проверить в диспетчере устройств Windows. См. Описание на следующей странице!

Щелкните правой кнопкой мыши значок «Пуск» Windows и выберите «Диспетчер устройств».

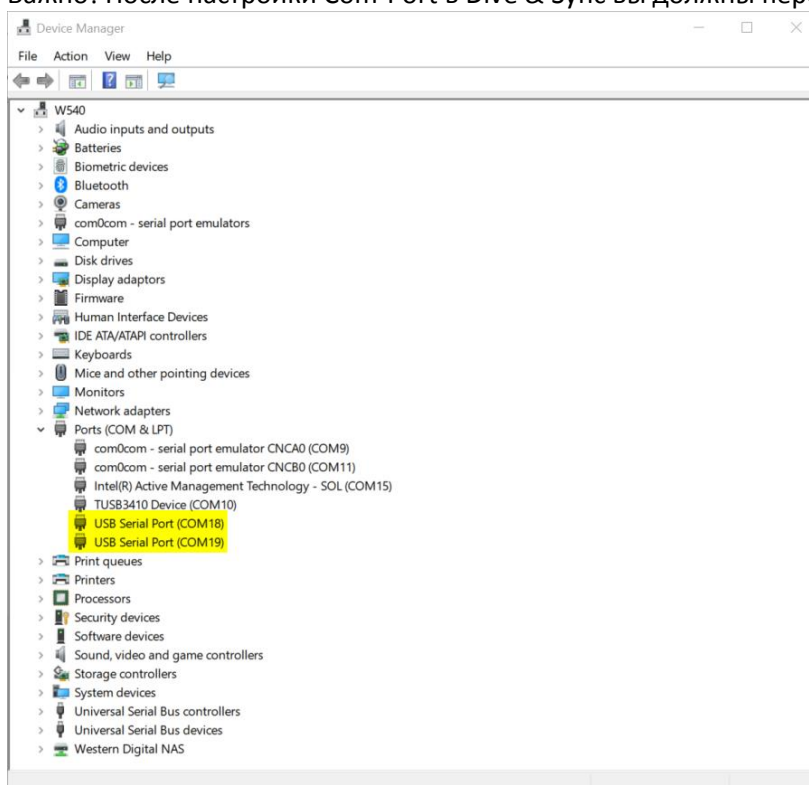


Порт RS485 от USB-WTN указан в вашем диспетчере устройств, как простой последовательный порт USB.

На USB-WTN имеется 2 порта, обычно нижний номер порта представляет собой соединение RS485 с WTN, а верхний - это соединение RS232. Вы должны ввести номер порта RS485 в настройках WTN программного обеспечения Sync & Dive!

Если вы не можете подключиться к WTN, вы можете использовать любой другой Com-порт в настройках программного обеспечения.

Важно! После настройки Com-Port в Dive & Sync вы должны перезапустить программу!

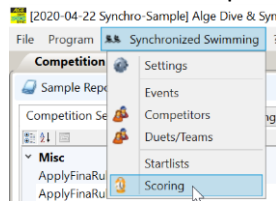


1.3.1.1 Настройка групп и судей

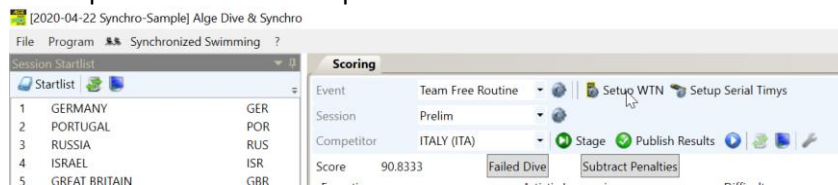
Для настройки таймеров Timu, вы должны выбрать уже полностью сконфигурированное соревнование! В данном случае мы используем нашу базу данных с примерами для синхронного плавания с Free Team Routine Event и три группы с пятью судьями каждая.

Важно! Используйте ровно столько таймеров, сколько нужно для ваших соревнований!
В случае, если задана другая конфигурация соревнований, необходимо, перед началом соревнований ее перенастроить!

Нажмите на Синхронное плавание (Прыжки в воду) а затем на подсчет очков.

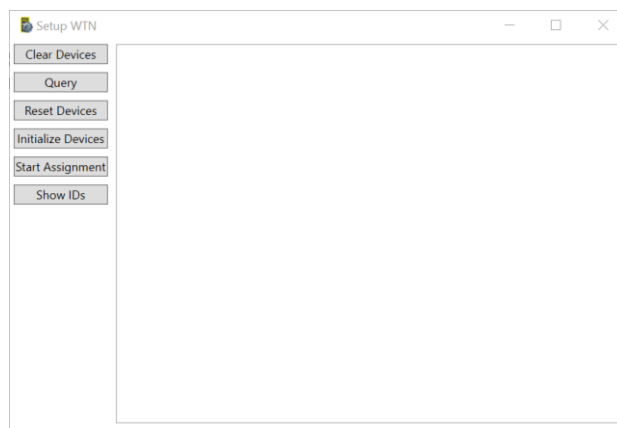


А теперь нажмите на Настройка WTN.



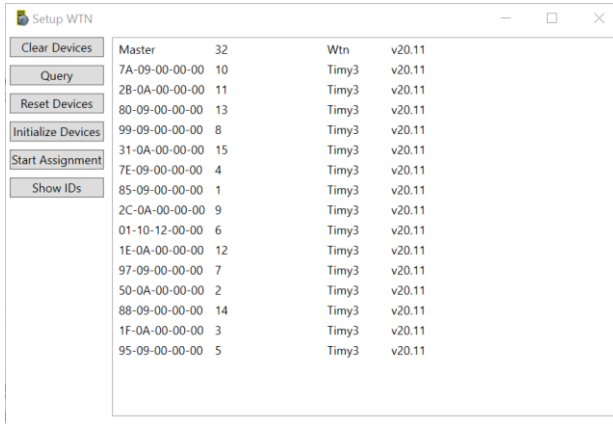
Появится окно, с последней конфигурацией таймеров Timu.

Нажмите “Очистить список устройств”.



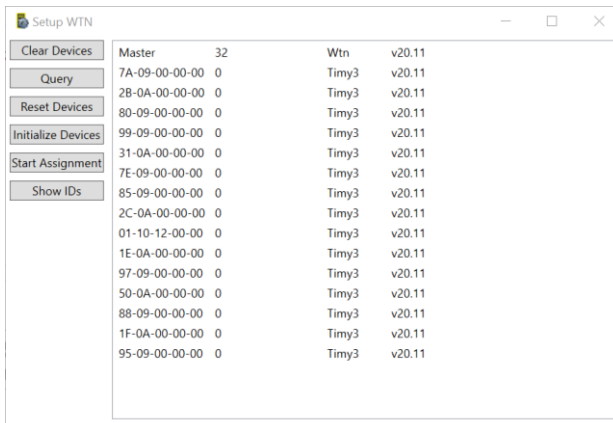
Это удалит все ранее настроенные устройства из списка.

Нажмите “Запрос”.



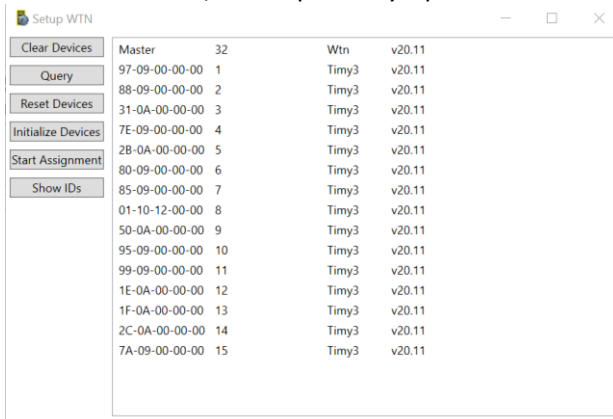
В нем будут перечислены все подключенные устройства с их предыдущей конфигурацией.

Нажмите кнопку «Сброс устройств», чтобы удалить старую конфигурацию.



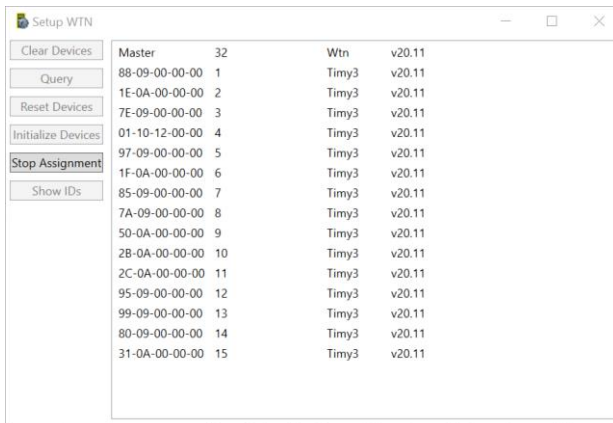
Теперь вы увидите WTN, который является Мастером, и все таймеры Timy без нумерации.

Нажмите «Инициализировать устройства»



Это перенумерует все подключенные Timy.

Нажмите «Начать назначение»



Теперь на каждом таймере Timy вы увидите сообщение «IS P1 J1?»

Подтвердите на Timy, который используется в группе 1, судьей 1, красной кнопкой ОК.

На этом Timy у вас теперь есть сообщение «OK P1 J1»

Все остальные таймеры Timy, теперь будут показывать сообщение «IS P1 J2?»

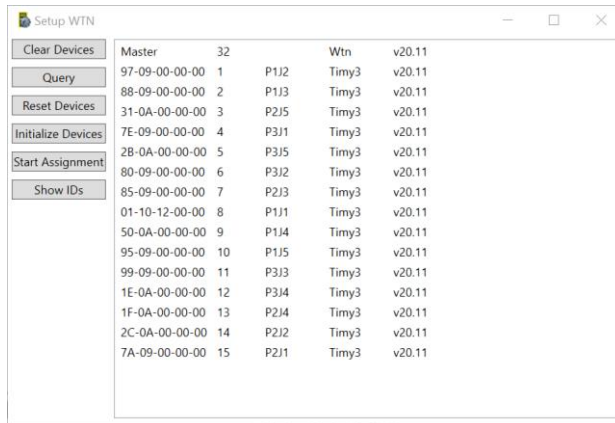
Подтвердите на Timy, который используется в группе 1, судьей 2, красной кнопкой ОК.

Продолжайте, пока последний Timy, который вы используете в своей конфигурации, не выдаст правильное сообщение.

В нашем примере конфигурации мы используем 15 Timy для синхронного плавания, поэтому последнем Timy, после конфигурации, выйдет «OK P3 J5»

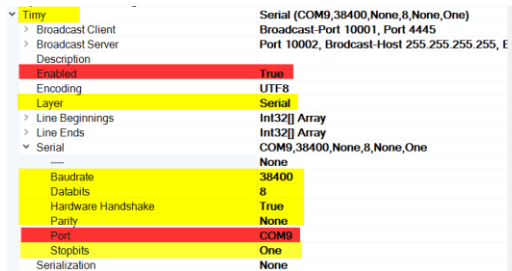
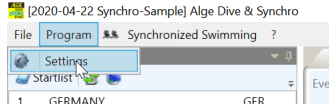
После того, как все Timy назначены, нажмите «Остановить назначение»!

Если вы нажмете кнопку «Показать идентификаторы», на таймерах Тіму, отобразятся номера групп и судей в соответствии с настройками.



1.3.2 Настройки для проводной конфигурации

Под пунктом Point Program-Settings, вы найдете настройки для подключения Com-порта к первому Тиму.



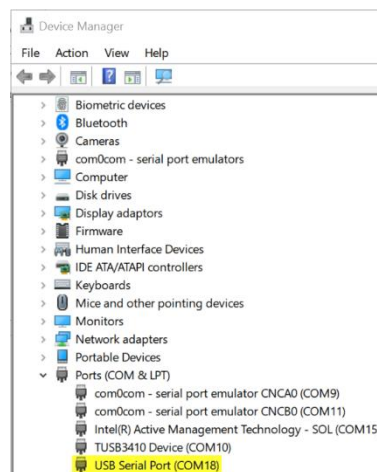
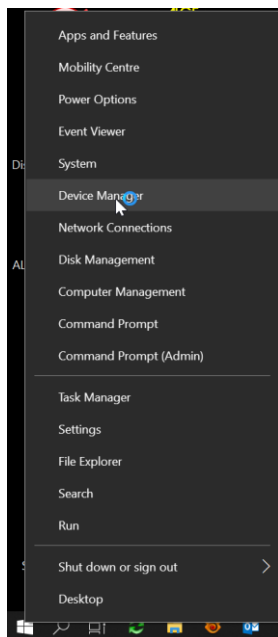
Желтые настройки, как на рисунке.

Красные – индивидуальные настройки!

В проводной конфигурации используйте "Enabled as "True". В беспроводной "false".

Выберите правильный Com-порт, который вы можете проверить в диспетчере устройств Windows, как описано ниже:

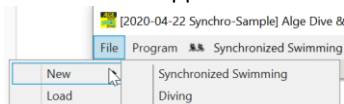
Щелкните правой кнопкой мыши значок «Пуск» Windows и выберите «Диспетчер устройств». Порт RS485 от USB-WTN указан в вашем диспетчере устройств, как простой последовательный порт USB.



2 Подготовка соревнования

После запуска программного обеспечения, оно автоматически откроет последнее соревнование, независимо от того, было ли это соревнование по прыжкам в воду или синхронному плаванию.

Для подготовки новых соревнований, нажмите File-New и выберите тип соревнований, который вы хотите создать.

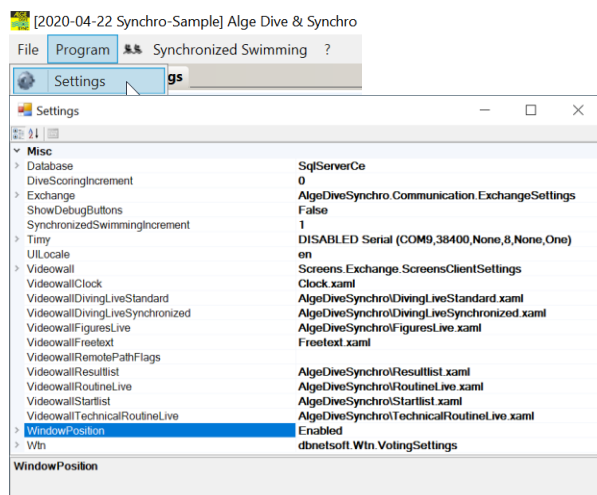


2.1 Синхронное плавание

После создания нового соревнования с помощью функции File-New-Synchronized Swim, у вас создаётся новое пустое соревнования.

Введите данные соревнования, как описано далее.

2.1.1 Программные установки



2.1.1.1 База данных

Не изменяйте данную установку!

2.1.1.2 Увеличение бала прыжка

Определяет наименьший шаг при использовании устройств WTN в качестве судейских терминалов для прыжков в воду.

Отсутствие функции Timu3, как судейского терминала!

2.1.1.3 Обмен

Для обмена данными с другими приложениями. В настоящее время не используется, подготовлено для работы с будущими функциями!

2.1.1.4 Показать кнопки отладки

Только для внутреннего использования!

2.1.1.5 Синхронное плавание

Определяет наименьший шаг при использовании устройств WTN в качестве терминалов судьи в синхронном плавании.

Отсутствие функции Timu3, как судейского терминала!

2.1.1.6 Timy

Здесь вы можете настроить параметры подключения, если вы используете проводную конфигурацию Timy3 в программном терминале.

Подробнее: см. 1.3.2

2.1.1.7 UILocale

Здесь вы можете настроить язык программного обеспечения.

Если это поле пустое, оно автоматически выберет язык операционной системы или, если оно недоступно, выберет английский в качестве языка программы.

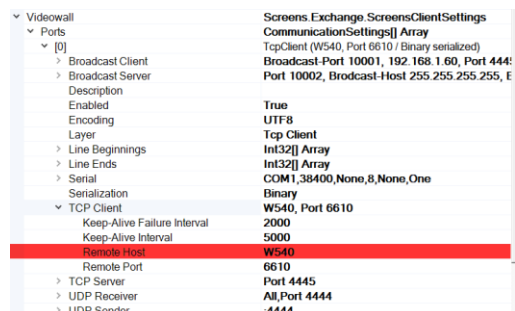
Возможны следующие фиксированные настройки:

en Английский
de Немецкий

2.1.1.8 Видеоэкран

Чтобы включить вывод на видеоэкран ALGE-TIMING, вам необходим управляющий компьютер, который подключен через Ethernet к компьютеру для вывода оценок, на котором запущено программное обеспечение Sync & Dive.

В настройках вы должны ввести в красном поле имя управляющего экраном компьютера или IP-адрес этого компьютера, как показано ниже на рисунке.



2.1.1.9 Видеоэкранxxx

Все последующие элементы, такие как VideowallClock, VideowallDivingLiveStandard,....это различные шаблоны .

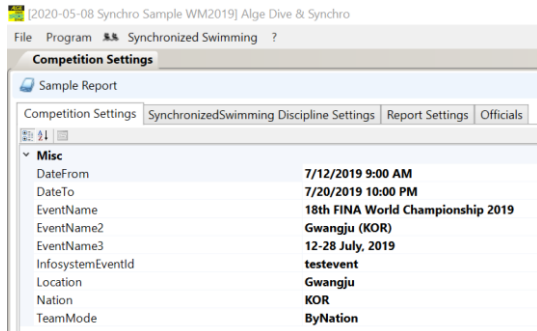
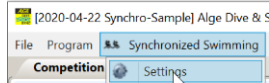
2.1.1.10 Wtn

Здесь вы можете настроить параметры подключения, если вы используете беспроводную конфигурацию Timy3 для оценок программы или как устройства WTN для судей.

Подробнее, см. 1.3.1.

2.1.2 Настройки

Общие настройки для синхронного плавания.



- Дата проведения соревнований от - до
- Название
- Информационная система (если есть)
- Место проведения
- Нация
- Команды не фильтруются или фильтруются по стране или клубу

2.1.2.1 Настройки соревнования

Тут вы можете найти некоторые общие настройки и ввести название соревнования, место и другие данные соревнования.

2.1.2.2 Настройки дисциплин синхронного плавания

Вы можете настроить здесь значение судейства по умолчанию.

Если вы используете Time3 для судейства, настройте здесь 0,00.

Если в качестве терминалов судей, используется WTN, установите значение около 7,0, чтобы быстрее перейти к конечному значению.

2.1.2.3 Настройки отчета

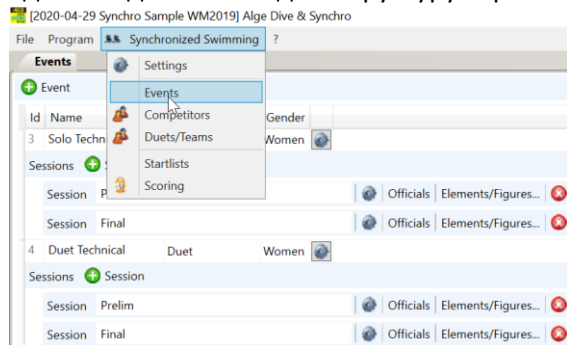
В этом пункте вы можете найти настройки для печатных отчетов, такие как поля, логотипы и так далее.

2.1.2.4 Официальные лица

В этом пункте меню, вы можете зарегистрировать, всех официальных лиц соревнования.

2.1.3 Соревнования

Здесь вы должны создать структуру соревнований с различными дисциплинами.



2.1.3.1 Создать соревнования

Создайте соревнование в этом окне.

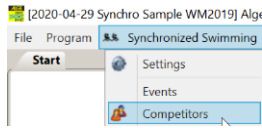
The 'Add Event' dialog box is shown with the following fields and values:

- Name: ALGE Free Routine
- Date: 15.05.2020
- Event: Duet
- Session: Free Routine
- Gender: Women
- Event Tag: FD
- Sessions: Finals Only Prelim - Final

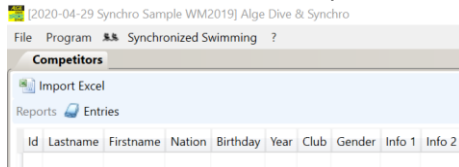
- Название
- Время проведения
- Тип
- Пол
- День проведения
- Только финал или предварительные старты

2.1.4 Участники

Здесь вам необходимо ввести всех участников, которые будут участвовать в соревновании.

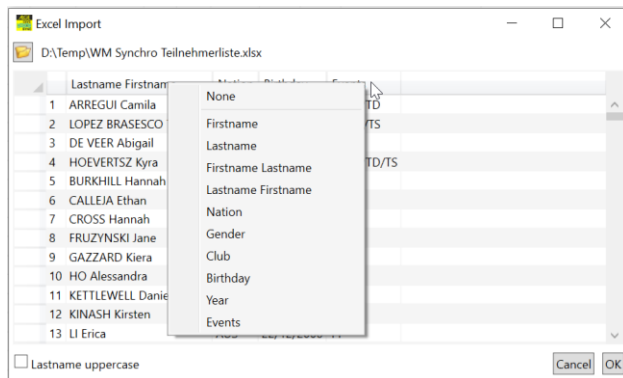


Вы можете ввести имена участников вручную или импортировать из файла Excel.



В функции импорта программы вы можете определить, какой столбец, какую информацию содержит.

Для определения различных столбцов, просто щелкните левой кнопкой мыши в подпрограмме импорта и выберите из доступных полей.



Если ваш файл Excel имеет заголовок, удалите его, просто отметив эту строку в первом поле, а затем нажмите «удалить».

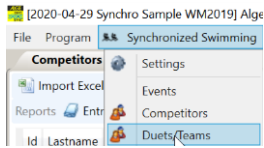
Вы также можете зарегистрировать участников здесь на разные дисциплины.

Для этого вам нужен отдельный столбец, в который вы вводите теги событий с / или отдельно. Сам тег события создается автоматически при создании дисциплины. Если вы хотите использовать настраиваемый тег, вы можете сделать это, просто изменив фактический.

Id	Lastname	Firstname	Nation	Birthdate	Year	Club	Gender	Info 1	Info 2	Events
751	ALVAREZ	Anita	USA	12/2/1996	0		Women			FD/FS/FT/TD/TT
750	YAKHNO	Yelyzaveta	UKR	6/4/1998	0		Women			FC/FD/FS/FT/H/TS/TT
749	SHYNKARENKO	Alina	UKR	11/14/1998	0		Women			FC/FT/H/TT
748	SAVCHUK	Anastasiya	UKR	3/2/1996	0		Women			FC/FD/FT/H/TT
747	REZNIK	Kateryna	UKR	11/20/1995	0		Women			FC/FT/H/TT
746	NARIEZHNA	Yana	UKR	8/29/1999	0		Women			FC/FT/H/TT
745	KOVALENKO	Oleksandra	UKR	5/2/2001	0		Women			FC/FT/H/TT
744	KORNIEIEVA	Daria	UKR	1/10/2001	0		Women			FC/H
743	GRYSHKO	Veronika	UKR	8/31/2000	0		Women			FC/FT/H/TT
742	FIEDINA	Marta	UKR	2/1/2002	0		Women			FC/FD/FS/FT/H/TS/TT
741	APRIELIEVA	Valerija	UKR	2/1/1997	0		Women			FC/H

Если вы оставите этот столбец пустым, участник будет доступен в любой конфигурации стартового списка.

2.1.5 Дуэты/Команды



Здесь вы можете определить, какие спортсмены, участвуют в каких дуэтах или командах.

Просто введите название команды, а затем выберите спортсменов, которые входят в команду.

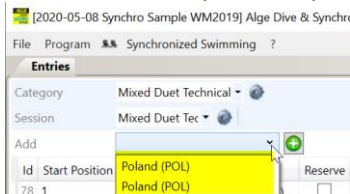
Вы также можете активировать фильтры, которые позволят выбирать в качестве членов команды только спортсменов из той же команды или нации.

Id	Name	Nation	Info 1	Info 2	Events
786	Argentina	ARG			TD
799	Aruba	ARU			TD
780	Australia	AUS			TD
789	Austria	AUT			TD
770	Belarus	BLR			TD
781	Brazil	BRA			TD
818	Brazil	BRA			MTD
771	Bulgaria	BUL			TD
771	Canada	CAN			TT
772	Canada	CAN			TD
769	Chile	CHI			TD
793	China	CHN			TD
787	Colombia	COL			TD
821	Colombia	COL			MTD

Id	Member	Reserve
122	ARMSTRONG Emily (CAN)	<input type="checkbox"/>
123	FIOLA-DION Camille (CAN)	<input type="checkbox"/>
124	HOLZNER Claudia (CAN)	<input type="checkbox"/>
125	PRATT Halle (CAN)	<input type="checkbox"/>
126	COTE Andree-Anne (CAN)	<input type="checkbox"/>
127	HARROWER Rebecca (CAN)	<input type="checkbox"/>
128	JOLY Audrey (CAN)	<input type="checkbox"/>
129	SIMONEAU Jacqueline (CAN)	<input type="checkbox"/>
130	BARRETT Catherine (CAN)	<input checked="" type="checkbox"/>
131	ORMOND Sion (CAN)	<input checked="" type="checkbox"/>

Для команд очень важно, чтобы вы вводили дисциплины, чтобы правильные команды появлялись в правильных дисциплинах. Иначе возникнет проблема увидеть разницу при создании стартового протокола.

Например, если у вас есть команда «Польша» в «технической программе» и другая команда «Польша» в «смешанном техническом дуэте», вы не увидите никакой разницы между командами, поскольку в ней будет отображаться только название команды.



Используя EventTag, вы можете зарегистрировать другую команду только на соответствующую дисциплину.

2.1.6 Стартовый протокол

Id	Start Position	Member	Reserve
2	1		
3	2		
1	3	RUSSIA (RUS)	<input type="checkbox"/>
4	4	ISRAEL (ISR)	<input type="checkbox"/>
5	5	GREAT BRITAIN (GBR)	<input type="checkbox"/>
6	6	TURKEY (TUR)	<input type="checkbox"/>
7	7	SPAIN (ESP)	<input type="checkbox"/>
8	8	BELARUS (BLR)	<input type="checkbox"/>
9	9	GREECE (GRE)	<input type="checkbox"/>
10	10	AUSTRIA (AUT)	<input type="checkbox"/>
11	11	UKRAINE (UKR)	<input type="checkbox"/>
12	12	FRANCE (FRA)	<input type="checkbox"/>
13	13	ITALY (ITA)	<input type="checkbox"/>

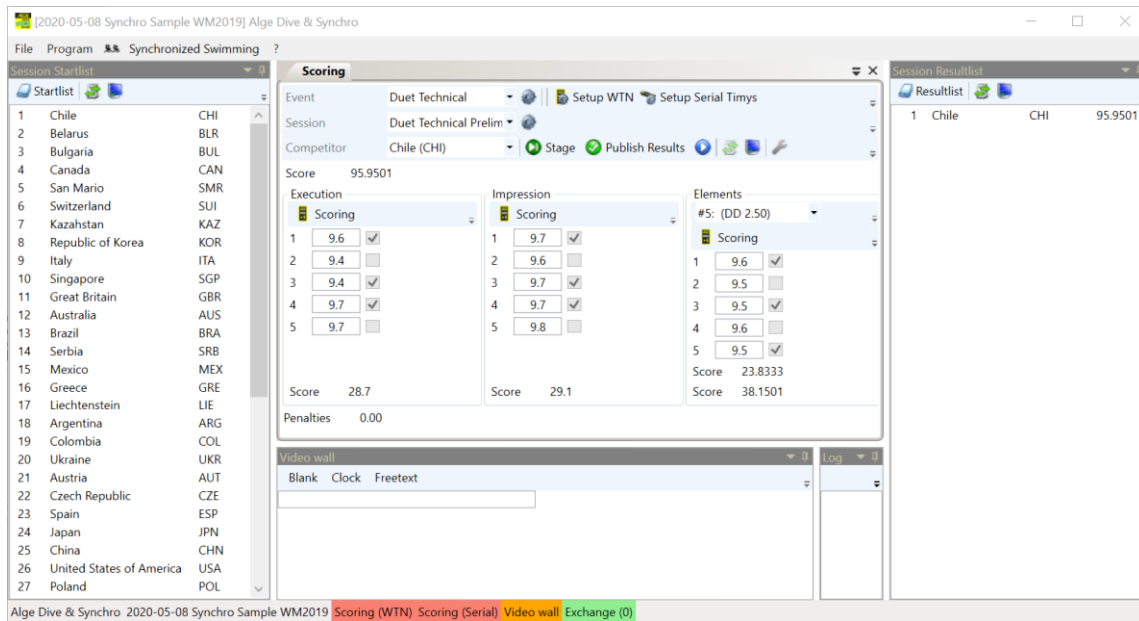
Здесь вы можете определить участников соревнований, а также порядок старта.

Если вы используете столбец «События» в списке участников, вы можете автоматически создать рандомизированный стартовый список, нажав кнопку «randomize all».

Если вы нажмете “randomize list”, участники из списка будут пересортированы.

2.1.7 Очки

В окне подсчета очков вы можете ввести оценки либо вручную, либо с помощью проводной или беспроводной системы судейства.



2.2 Прыжки в воду

После создания нового соревнования с помощью функции File-New-Diving вы создается новое пустое соревнования.

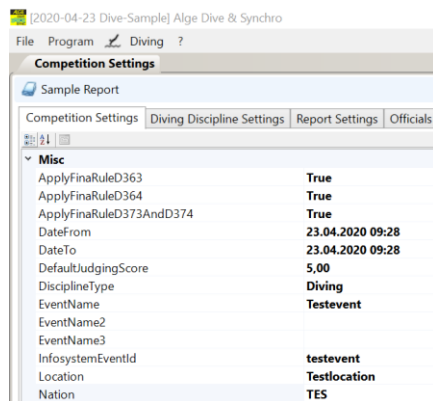
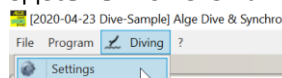
Теперь вы должны ввести данные соревнования, как описано далее.

2.2.1 Программные настройки

Настройки программы для прыжков в воду идентичны настройкам для синхронного плавания, описанным в пункте 2.1.1.

2.2.2 Настройки

Здесь вы можете найти общие настройки для синхронного плавания.



2.2.2.1 Настройки соревнования

Здесь вы можете найти некоторые общие настройки и ввести название соревнования, место и другие соответствующие данные.

2.2.2.2 Настройки дисциплин прыжков

На самом деле здесь нечего настраивать.

2.2.2.3 Настройки отчета

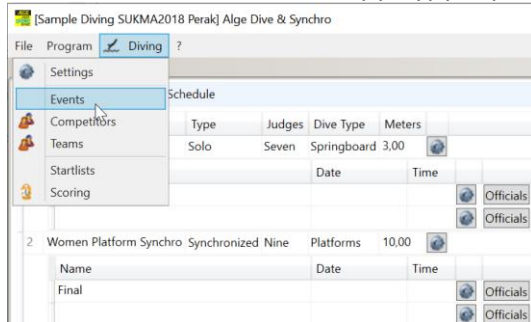
В этом пункте вы можете найти настройки для печати отчетов, таких как поля, логотипы и так далее.

2.2.2.4 Официальные лица

В этом пункте меню, вы можете зарегистрировать, всех официальных лиц соревнования.

2.2.3 Соревнования

Здесь вы должны создать структуру соревнований с различными дисциплинами.



2.2.3.1 Создать соревнования

Определите соревнования в этом окне.

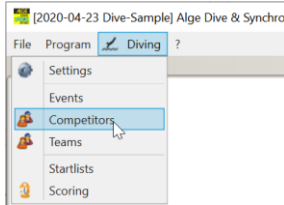
The 'Add Event' dialog box contains the following fields and options:

- Name: Enter the event name here
- Date: [Empty text box]
- Type: Solo (dropdown)
- Dive: Springboard Platform
- Meter: 1m (dropdown)
- Gender: Women (dropdown)
- Judges: 5 (dropdown)
- Stages: Final Prelim - Final Prelim - Semi - Final Prelim - Semi A/B - Final
- Number Dives: 3 (text box)
- Maximum DD: 0 (text box)
- Number Groups: 0 (text box)

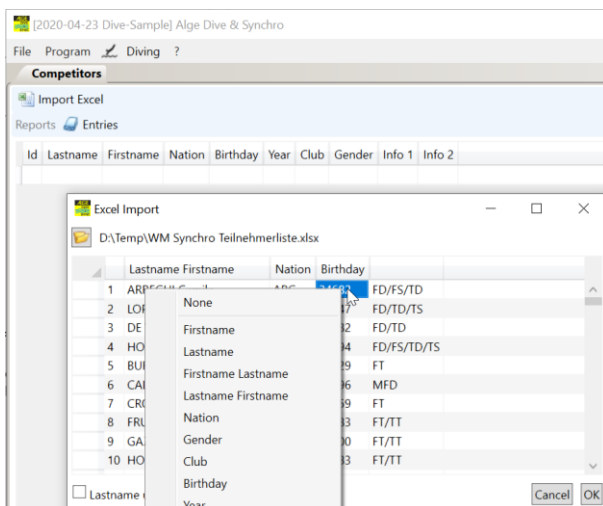
- Название
- Дата
- Тип
- Трамплин или Платформа
- Высота
- Пол
- Количество судей
- Только финалы или предвар. прыжки
- Количество и параметры прыжков

2.2.4 Участники

Здесь вам необходимо ввести всех участников, соревнующихся в одной из дисциплин.

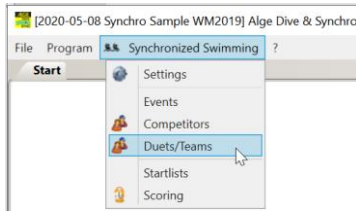


Вы можете ввести участников вручную или импортировать имена из файла Excel. В функции импорта программы вы можете определить, информацию в столбце. Для определения различных столбцов, просто щелкните левой кнопкой мыши в подпрограмме импорта и выберите из доступных полей.



Если ваш файл Excel имеет заголовок, удалите его, просто отметив эту строку в первом поле, а затем нажмите «удалить».

2.2.5 Команды



Здесь вы можете определить, в каких командах, какие спортсмены участвуют.

Id	Name	Nation	Info 1	Info 2	Events
769	Chile	CHI			TD
770	Belarus	BLR			TD
771	Bulgaria	BUL			TD
772	Canada	CAN			TD
773	San Mario	SMR			TD
774	Switzerland	SUI			TD
775	Kazakhstan	KAZ			TD

Id	Member	Reserve
1	LETELIER Isidora (CHI)	<input type="checkbox"/>
2	LUBASCHER Natalie (CHI)	<input type="checkbox"/>

Просто введите название команды и другие данные, а затем выберите спортсменов, которые входят в команду. Вы также можете активировать фильтры, которые позволят выбирать в качестве членов команды только членов той же команды или нации.

Этот параметр фильтра вы можете изменить, как описано в пункте «очки».

2.2.6 Стартовые протоколы

Здесь вы можете определить участников, которые будут соревноваться в этой дисциплине, их прыжки и нумерацию.

Id	Pos.	Competitor	Reserve
1	1	Eilisha Rania AP Abrial RG Francis (SWK)	<input type="checkbox"/>
20	2	Ng Li Ting (PRK)	<input type="checkbox"/>
22	3	Celeste Lee Qin (WPE)	<input type="checkbox"/>
17	4	Ong Ker Ying (WPE)	<input type="checkbox"/>
21	5	Dayang Nurshazra Bte Awang (SWK)	<input type="checkbox"/>
18	6	Nurfazriyanti Binti Jali (SBH)	<input type="checkbox"/>
15	7	Adeline Chin Wei Ling (SLG)	<input type="checkbox"/>
16	8	Erica Pan Ying Xin (SLG)	<input type="checkbox"/>

Round No.	Dive Nr.	DD	Dive	Position
1	301C	1,60	Reverse Dive	Tuck
2	203C	2,00	Back 1% Somersaults	Tuck
3	403C	2,20	Inward 1% Somersaults	Tuck
4	104B	2,30	Forward 2 Somersaults	Pike
5	5221D	1,70	Back Somersault A Twist	Free

2.2.7 Очки

В окне подсчета очков вы можете ввести оценки либо вручную, либо с помощью проводной или беспроводной системы судейства.

The screenshot shows the 'Scoring' window for a 'Women 1 Meter' event. The competitor is '5 Erica Pan Ying Xin'. The dive number is '5331D' with a difficulty of '2.2'. The scores from seven judges are: Judge 1 (7.0), Judge 2 (8.0), Judge 3 (7.5), Judge 4 (7.5), Judge 5 (8.0), Judge 6 (8.5), and Judge 7 (7.5). The total score is 240.80. The 'Resultlist' window on the right shows the overall ranking of athletes, with Erica Pan Ying Xin at the top with a score of 240.80.

Judge	Score
Judge 1	7.0
Judge 2	8.0
Judge 3	7.5
Judge 4	7.5
Judge 5	8.0
Judge 6	8.5
Judge 7	7.5
Total Score	240.80

Rank	Athlete	Score
1	Adeline Chin Wei Ling	243.15
2	Erica Pan Ying Xin	240.80
3	Ong Ker Ying	231.45
4	Nurfazriyanti Binti Jali	207.80
5	Elisha Rania AP Abrial RG Francis	203.45
6	Celeste Lee Qin	200.25
7	Dayang Nurshazrya Bte Awang	164.55
8	Ng Li Ting	137.55

Возможны изменения

Copyright by

ALGE-TIMING GmbH
Rotkreuzstr. 39
6890 Lustenau / Austria
www.alge-timing.com

Представительство в России
и странах СНГ
ООО "АЛГЕ-ТАЙМИНГ РУССЛАНД"
www.alge-timing-rus.ru
E-mail: alge-timing@ya.ru
Тел.: +7 812 309 85 44