

Versio 2014-0921

ALGE-TIMING

LÄHTÖKELLO ASC3



KÄSIKIRJA



Lähtökello ASC-3

ALGE
TIMING

Sisällyluettelo

1	Yleistä	3
1.1	Liitännät ja varusteet	4
1.1.1	Vihreä ohjelmointi-painike (1).....	4
1.1.2	Musta ohjelmointi-painike (2)	4
1.1.3	Liitin / lähtövälin ohjelmointi (3)	4
1.1.4	Lähtöajat esim. lähtöportti (4) – vihreä-musta liitin	4
1.1.5	Lähtövälin (countdown) asetus	4
1.1.6	0-lähtöajat, pulssi OUT (6)	4
1.1.7	LED-valot , akun jännitetaso-, lataus-LED (11).....	4
1.1.8	Kellon käyttökytkin ON-OFF (13)	4
1.2	Virtalaite, verkkoliitäntä (8+12)	5
1.3	Numeronäytöt	6
1.3.1	Kellonaika, kilpailuaika (E)	6
1.3.2	Numero-näyttö “lähtöön aikaa” (D).....	6
1.4	Lähtövalot (A+B+C)	6
1.5	Kaiutin “piippi” (10+7)	6
1.6	Kellon asennus	6
2	Kellon käyttö	7
2.1	Määrittelyt.....	7
2.2	Lähtökellon käynnistys	7
2.2.1	Kellon muisti-yksikkö.....	7
2.2.2	Kellonaika asetus / GPS	7
2.2.3	Kellonajan asetus.....	8
2.2.4	Ohjelman valinta	8
2.2.5	Lähtövälin valinta	8
2.2.6	Lähtölistan asetukset	9
2.2.7	Kirkkauden säätö LED <brigt>.....	10
2.3	OHJELMAT	11
2.3.0	Lähtölista siirto tietokoneella	12
2.3.01	Lähtölista esimerkki // Alppihiihto	13
2.3.1	Program P01	14
2.3.2	Program P02.....	15
2.3.3		
2.3.4		
2.3.5	Ohjelma P05 (15 sek.)	16
2.3.6		
2.3.7		
2.3.8		
2.3.9		
2.3.10		
2.3.11		
2.3.12	Ohjelma P08 Maastohiihto	17
3	Määrittelysten (parametrit) asetukset	18
3.0	Yleistä määrittelyksistä	19
4.0		
5.0	Tekniset tiedot	20



Lähtökello ASC-3

ALGE
TIMING

1 Määritykset



A.....Punainen start-valo
B.....Keltainen start-valo
C.....Vihreä start-valo

D.....Lähtönumero (BIB), keltainen
E.....Lähtöön laskeva aika, punainen
F.....Kellonaika (kilpailuaika), vihreä

1.....Vihreä ohjelmointi-painike
2.....Keltainen ohjelmointi-painike
3.....Kellon ohjelmointi / päivitys painike
4.....Lähtöajat esim. Lähtöportti
5.....Liitin / lähtövälin ohjelmointi ja Start
6.....Liitin Synkron-start / output BAN
7.....Multisport-liitin , PC, kauko-ohjain

8.....Kaiuttimen äänensäätö
9.....Liitäntä, erillinen kaiutin
10.....Akun jännitetaso, lataus LED
11.....Kellon käyttökytkin ON/OFF
12.....Liitäntä, virtalaite (12-15 VDC)
13.....Sulake 1.0 A / virtalaite
14.....Verkkoliitäntä (100-240 VAC)



Lähtökello ASC-3



1.1 Liitännät ja varusteet

1.1.1 Vihreä ohjelmointi PB1 (1)

Vihreä painike (1) yleisesti start-ajan käsipainike. Kun painiketta painetaan se antaa vastaavan start-pulssin kuin esim. lähtöportti, liitin (3).
Lisäksi painiketta käytetään kellon asetuksissa kun jokin numero vilkkuu.

1.1.2 Keltainen ohjelmointi PB2 (2)

Keltainen ohjelmointi-painike (2) valitaan lähtövälit. Kun painiketta painetaan kerran, kellon käydessä näyttöön (E) tulostuu "Cd" ja vilkkuva numero 0-9.
Lisäksi painiketta käytetään kun haluttu määräys varmistetaan (ENTER).

1.1.3 Kellon ohjelmointi- ja päivitys painike (3)

Kun painiketta painetaan ja pidetään se alhaalla ja samalla käynnistetään ASC-3 ON/OFF kytkimellä (11) kello asetetaan "ohjelmointi-tilaan". Nyt laitteeseen voidaan asentaa (RS232) / ATMEL-Flip, uusi ohjelma-versio. Painike on piilotettu päädyn tasalle. Aktivointi voidaan tehdä (kevyesti painaen!) esim. kynällä.

1.1.4 Kellon Start-liitin BAN (input) (4)

Tähän liitännään / ajanotto-kanavaan kytketään (tarvittaessa) esim. lähtöportti valokenno tai käsipainike. Lähtöaika (taulukko) ja LED-näytön lähdön hetkinen aika tallennetaan. Tämä aika näkyy kellonaika näytössä (E), voidaan tulostaa kirjoittimelle tai siirtää (tarvittaessa) tulospalvelu-tietokoneelle (RS232). Lisäksi tämän liitännän kautta voidaan tehdä synkron-startti (ulkoinen) kellolle ja tarvittaessa muille kilpailussa oleville kelloille.

1.1.5 Lähtövälän asetus / muutos BAN (käsipainike) (5)

Tähän liitännään (5) voidaan kytkeä käsipainike. Painikkeen avulla voidaan tarvittaessa muuttaa lähtöväliä. Jos halutaan käyttää "käsi-starttia" painikkeella voidaan käynnistää ajanlaskenta.

- ** Paina painiketta noin 3 sek. kellonaika poistuu näytöstä (F)
- ** Nyt näytössä tulostuu "Cd# (# = numerot 0...9), numero vilkkuu
- ** Ala-näytössä (E) on numeroa vastaava aika 1=30,,,9=2:30
- ** paina lyhyesti painiketta ja valitse haluttu lähtöväli
- ** anna valitun ajan esim. 1= 30 sek. vilkkua hetken ja kello siirtyy annettuun lähtö-väliin..

Lähtö-väli: Voit myös tehdä saman muutoksen, kellon painikkeilla:
Keltainen, valinta ja vihreä hyväksytään valittu aika.

1.1.6 Start-pulssi (Synkron) output (6)

Liitännästä voidaan antaa, 0-hetkellä Start pulssi esim. muille ajanottolaitteille (kanava START = c0).

1.1.7 Kellon sisäisen akun jännitetaso LED (10)

Merkkivalo LED'it ovat punainen, keltainen ja vihreä. LED-valojen näyttö:

- Punainenhyvin alhainen jännitetaso, toiminta loppuu nopeasti !
- Keltainenlataus alhainen... tai virtalaitte (lataus) kytketty
- Vihreä , vasenakku täysi
- Vihreä, oikea akkujen lataus käynnissä, kaapeli 230 V AC kytketty

1.1.8 Kellon käynnistys ON/OFF

Kytkimen avulla käynnistetään ja suljetaan kellolaite.



Lähtökello ASC-3

ALGE
TIMING

1.2 Virtalaite ja liitännät (12+14)

Kellossa on sisäinen virtalaite ja lataus-yksikkö, sekä sisäinen akku. Liitäntä 100-240V AC tai 12 – 35 VDC. Akku ladataan verkko-liitännän (240 VAC) kautta.

Käyttöaika / akkukäyttö: 15-18 tuntia +20° Celsius tai 5-7 tuntia -20° Celsius

** käyttöä voi jatkaa jos esim. / alppihiihto LED-näyttö (kirkkaus) asetetaan tauon ajaksi = 0.

Latausaika: noin 8-12 tuntia / tyhjä akku

1.3 Kellon näytöt

1.3.1 Kellonaika, kilpailuaika (F)

- numeron korkeus 55 mm
- 6 vihreää LED numeroa, ja kaksoispisteet
- Näyttö tunnit "23", minuutit "59" ja sekunnit "59"



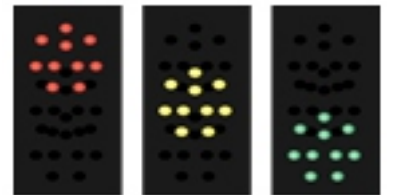
1.3.2 Lähtönumero BIB (D)

- ** Numeron korkeus on 80 mm
- ** Numeroita 3 kpl (999) keltainen



1.3.3 Lähtöön aikaa näyttö (E)

- Numeroiden korkeus 80 mm
- 3 punaista LED numeroa, ja kaksoispiste
- 3 numeroa "aikaa lähtöön" max. "9:59"



1.4 Start-valot (A, B ja C)

Lähtövaloina punainen (A), keltainen (B), ja vihreä (C)
LED-näyttö 30 mm. Start valot toimivat kuten liikennevalo-pylväs.

1.5 Kaiutin / piippi (8 + 9)

Kaiutin antaa akustisen äänimerkin lähtö-laskentaan. Tämä äänimerkki toimii normaalisti viimeiset 5 sekuntia. Jos lähtöväli on pitempi kuin 10 sek. äänimerkki annetaan (varoitusta) myös 10 sek. ennen 0-start-aikaa. Äänimerkillä on 2 tasoa:

** matala ääni „, laskenta ennen starttia.

** korkea taso = lähtösignaali.

Lisävarusteena on mahdollista kytkeä myös ulkopuolinen kaiutin, liitin (7).

1.6 Kellon asennus lähtöpaikalla

Lähtökello on mahdollista asentaa lähtöpaikalla:

*** Kameran 3/8" kierre-liitännällä tukevaan 3-jalkaan (lisävaruste)

*** Kellon takana olevien korvakkeiden avulla; seinälle tai tukeviin tolppiin.

1.6.1 Kellon kuljetus ja varastointi

Lähtökellon kuljetusta varten tulisi olla (lisävaruste) turvallinen kuljetuslaukku.

Säilytys ja varastointi: Kuivaa kello aina huolella ennen kuin suljet sen esim. laukkuun.



Lähtökello ASC-3



2 Kellon käyttö

2.1 Määritykset

- diSStt star-ajan ja LED-ajan näyttö
- Print tulostus muistista
- StorE muistin nollaus
- PrOGrA ohjelman valinta (00...09)

- LigHt lähtövalojen asetus
- Horn## kaiutin "piippi" (# = Lo matala taikorkea ääni-taso)
- SEtUP säätöjen palautus tehdas-asetukseen
- gPS kun käytössä on GPS - vastaanotin UTC , synkron-start
- blb kykentä lähtönumero (BIB) ON / OFF (käytössä / ei käytössä)

2.2 Kellon käynnistys

Kytke kellolaite käyntiin kytkin On/Off (11).

2.2.1 Kellon muisti

Kellon käynnistytksen jälkeen on mahdollista nollata muisti.

- ** kellonaika-näytössä (F) tulostuu <StorE> ja alla <YES> näytössä (E)
- ** vihreällä painikkeella (1) voit liikkua <YES> / <NO> eli hyväksyä / hylätä asetuksen
 - o YES talleta ajat muistissa
 - o nO tyhjennä muisti
- Varmista toiminto painamalla keltaista painiketta (2)

HUOMAA: Tyhjennä muisti AINA kun aloitat uuden kilpailun. Näin eivät vanhat tiedot / numerot jää muistiin !!!

2.2.2 Kellonajan asetus GPS-synkronointi

Kellon synkro-käynnistykseen on saatavissa lisävarusteena GPS. Odota hetki (jos ei GPS) näyttö siirtyy kellonajan asetukseen (2.2.3).

2.2.3 Kellonajan asetus / käsikäyttö

Muistiaikojen käsittelyn jälkeen näytössä (E) tulostuu kellonaika: tt, mm, ss Nyt voidaan lähtökello asettaa tarkkaan kellonaikaan. Valitse sellainen kellonaika / käynnistyshetki (valtakunnan aikaan) että sinulla on noin 1..2 min aikaa asetuksiin !!!

- ** Kun kello on kytketty "ON", muisti käsitelty, ohjelma tutkii onko GPS-vastaanotin kytketty. Mikäli laitetta ei löydy, näyttöön tulostuu "kellonaika" ja 10-tunnit vilkkuu...
- ** vihreällä painikkeella (1) voit asettaa 10-tunnit (0..1..2).
- ** hyväksy keltainen painike (2),, sitten vilkkuu tunnit, (0-9).
- ** tee samoin min / sek näytössä
- PS. valitse käynnistys-hetkeksi jokin "tasa-minuutti = 00"
- *** odota asetuksen jälkeen hetki ala-näytössä tulostuu "SnC".
- Kun kellon aika on ohjelmoitu aika,, näytöllä: paina kerran vihreä painike (1), tai kytke Start-painike liitäntään (4).





Lähtökello ASC-3

ALGE
TIMING

Lähtökellon ASC3 ohjelmat ovat monipuoliset. Kunkin ohjelman sisällä on erilaisia lähtövälejä valittavana. Lähtövalot toimivat automaattisesti ao. lajin sääntöjen mukaisesti. Tutustu ASC-3 alkuperäisen käsikirjan sivulla eri ohjelmien ominaisuuksiin.

Ohjelmia:

ProgrA 01 ja 07 = Alppihiihto

ProgrA 02 ja 08 = Maastohiihto

ProgrA 09 = PC-ohjelma / lähtölistan siirto /RS232.

2.2.4 Kellon ohjelman valinta

Kellon synkro-käynnistyksen jälkeen näytössä on juokseva aika noin 5 sek.

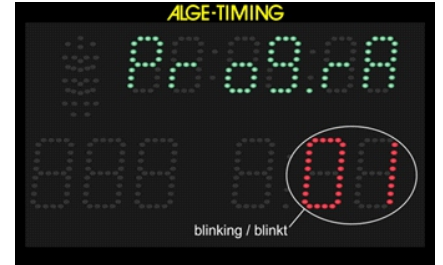
** Näytölle (F) tulostuu <ProgA>.

** Näytöllä (E) tulostuu aikaisemmin käytetty ohjelma.

** Valitse vihreällä painikkeella (1) sopiva ohjelma

** Vahvasta valittu ohjelma-numero keltaisella painikkeella (2)

Tämän jälkeen voidaan valita ohjelman eri lähtövälejä..



2.2.5 Lähtövälin (countdown) valinta

Kun haluttu laji-ohjelma on valittu, voidaan "aikaa-lähtöön" asettaa / muuttaa milloin tahansa. Kun uusi lähtöväli on valittu se on kellon laskennassa mukana.

Nolla-hetki uudelle laskennalle on alkaa viimeisestä piipistä.

Lähtövälin asetukselle on kaksi eri tapaa:

a) Kellon sisäinen keltainen painike (2)

** Paina keltaista painiketta kellonaika poistuu näytöstä (F)

** Nyt näytössä tulostuu "Cd# (# = numerot 0...9), numero vilkkuu

** Ala-näytössä (E) on numeroa vastaava aika 1=30,,,9=2:30

** paina lyhyesti vihreää painiketta (1) ja valitse haluttu lähtöväli

** anna valitun ajan esim. 1= 30 sek. vilkkua hetken ja kello siirtyy annettuun lähtö-väliin..

b) Kaukosäädin Control ASC3-RC

** Paina <SET> painiketta kellonaika poistuu näytöstä (F)

** Nyt näytössä tulostuu "Cd# (# = numerot 0...9), numero vilkkuu

** Ala-näytössä (E) on numeroa vastaava aika 1=30,,,9=2:30

** paina lyhyesti <SET> painiketta ja valitse haluttu lähtöväli

** anna valitun ajan esim. 1= 30 sek. vilkkua hetken ja kello siirtyy annettuun lähtö-väliin..

c) Ulkopuolinen käsipainike pun/musta-liitin (5)

** Paina painiketta noin 3 sek. kellonaika poistuu näytöstä (F)

** Nyt näytössä tulostuu "Cd# (# = numerot 0...9), numero vilkkuu

** Ala-näytössä (E) on numeroa vastaava aika 1=30,,,9=2:30

** paina lyhyesti painiketta ja valitse haluttu lähtöväli

** anna valitun ajan esim. 1= 30 sek. vilkkua hetken ja kello siirtyy annettuun lähtö-väliin..

d) Lähtövälit käsikäytöllä

Mikäli valitaan ohjelmat 06 tai 00 tarvitaan myös ulkopuolista käsipainiketta. Nyt voidaan jokainen laskenta käynnistää painamalla painiketta.



HU
1E



Lähtökello ASC-3



2.2.6 Lähtölista kellolle ASC3

Lähtökellolle on mahdollista antaa lähtölista kilpailijannumerolla (BIB) ulkopuoliselta laitteelta (esim. toinen kierros / alppihiihto, ALGE-TdC-8001 tai TIMY).

Mikäli PC-listaa ei käytetä ASC3 käynnistyy alkaen numerosta 1 ja numero suurenee jokaisen startin jälkeen (1,2,3 jne) .

a) Lähtönumerot / käsikäyttö kaukosäädin

Lähtökelloon liitetään ACS-3-RC, tämän painikkeilla voidaan valita lähtönumero (BIB):

*** painamalla näppäintä "ylös" ▲ numero suurenee

*** painamalla näppäintä "alas" ▼ numero pienenee

aa) Lähtönumeron nollaus / käsikäyttö / kaukosäädin

Lähtökello käynnistetään (mieluiten) hyvissä ajoin ennen kilpailun start-hetkeä, noin tuntia ennen. Tällöin voidaan ASC-3 kellon tasa-minuutilla antamasta pulssista synkronoida ajanoton muita kelloja.

Myös Start-numero kasvaa näytöllä, automaattisesti, annetun intervalli ajan mukaan..

Kello viedään lähtöpaikalle myös hyvissä ajoin n. 30 min ennen 1. kilpailijan lähtöä.

NOLLAUS / lähtöväli 30 sek.

Lähtöpaikalla ajanottaja / lähettäjä huolehtivat numeron nollaamisesta / kaukosäädin:

** kun aikaa on 1. kilpailijan (numero 1) starttiin n. 25 sek.

painetaan kaukosäätimen

painikkeita ▲ ja ▼ SAMANAIKAISESTI 4 sekuntia.

Nyt numerot kellon näytöllä alkavat (taas) numerosta "1".

Jos lähtövälinä on esim. 15 sek. tämä nollaus on tehtävä kun 1. kilpailijan (No 1) lähtöön on aikaa alle 14 sek.



b) Numero (BIB) automatiikka

Kun lähtöpiippi on annettu, seuraa näytöllä (valittu) jokin miinus-aika (-3) / hiihto. Tämän jälkeen lähtönumero automaattisesti suurenee yhdellä numerolla.

Ei lähtönumeroa (BIB) näytölle

Jos lähtönumeroa ei haluta näytölle / tai se halutaan poistaa kilpailun aikana painetaan kaukosäätimen painiketta (alas) ▼ noin 6 sekunnin ajan.

Mikäli näyttöön halutaan numero palauttaa painetaan näppäintä "ylös" ▲ n. 6 sekuntia.

Valinta voidaan tehdä myös kellon Määityksissä (2.1), kellon päädyssä olevilla painikkeilla Keltaineä / Vihreä. Paina kellon käydessä keltainen kunnes näytössä on <diSStt> ja valitse / vihreänäppäin näytölle <bib>.

*** on numero (BIB) näytöllä (D)

*** OFF näyttö (D) on tyhjä





Lähtökello ASC-3



2.2.7 Lähtökellon näyttöjen kirkkaus LED

Lähtökellon LED-merkkien kirkkaus voidaan säätää olosuhteiden mukaan,,, 10:lle eri tasolle. Kilpailun aikana jos on taukoja voidaan näyttö säätää hyvin alas / OFF.

Näin säästetään (tarvittaessa) akkuja.

a) Valinta voidaan tehdä kellon päädyssä olevilla painikkeilla **Keltainen / Vihreä.**

Paina kellon käydessä keltainen kunnes näytössä on
. ja oikeassa näytössä alhaalla vilkuu numero.

Valitse / vihreä näppäin näytölle haluttu lukema.

Hyväksy tieto / keltainen painike.

Säätö-alueet:

off	LED sammutettu
0	LED matalin taso
5	LED keskitaso
9	LED kirkkain taso



b) Kaukosäädin ASC3-RC

Paina säätimen näppäintä "SET" noin 7 sek. kunnes näytöllä tulostuu

Valitse haluttu kirkkaus-taso painamalla "SET" painiketta kunnes näytössä on haluttu kirkkaus tai OFF.

Odota muutama sekunti niin annettu säätö päivittyy.

c) Ulkoinen käsipainike (pun/musta)

Liitä painike kellon punainen / musta liittimiin.

Paina näppäintä noin 7 sek. kunnes näytöllä tulostuu

Valitse haluttu kirkkaus-taso painamalla painiketta kunnes näytössä on haluttu kirkkaus tai OFF.

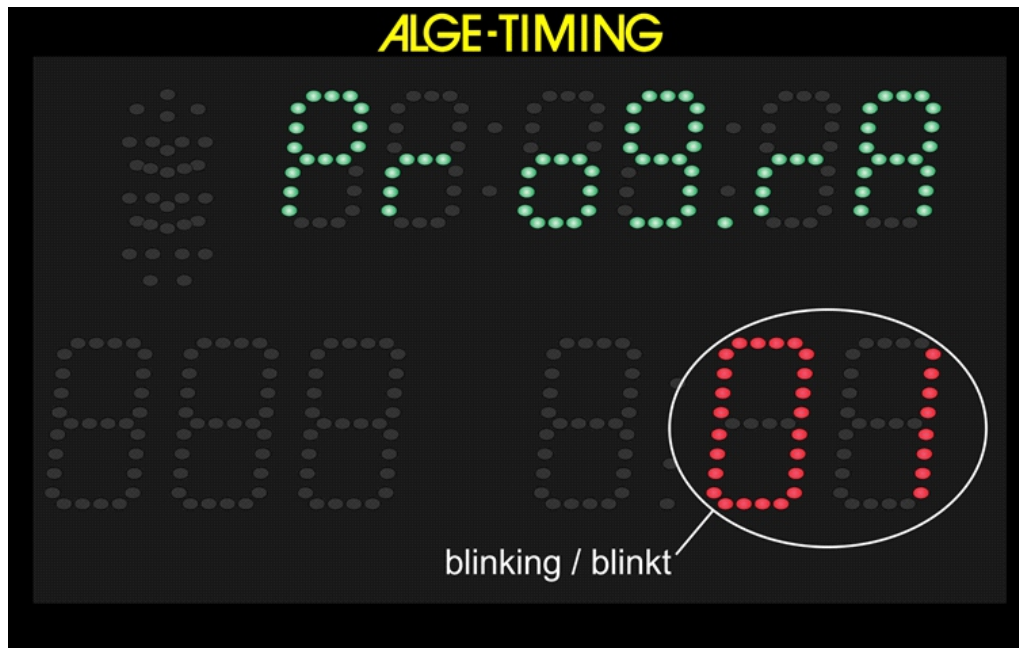
PIDÄ painiketta pohjassa viimeisen painalluksen jälkeen kunnes näytössä (F) tulostuu kellonaika.



Lähtökello ASC-3



2.3 Lähtökellon ohjelmat



Lähtökellon ASC3 käyteenissä olevat ohjelmat:

- Program 1.....01.....automatic countdown – Alppihiihto – min. 30 sec. interval
- Program 2.....02.....automatic countdown – Maastohiihto – min. 30 sec. interval
- Program 3.....03.....automatic countdown – Autiourheilu
- Program 4.....04 automatic countdown – Ralli
- Program 5.....05.....automatic countdown – yksilö-starttilyhyet lähtövälit 5 - 90 sek.
- Program 60.....61.....manual countdown – ajan resetointi on mahdollista
- Program 61.....61.....manual countdown – countdown ajan keskeytys mahdollista
- Program 62.....62.....manual countdown – countdown ajan pysäytys mahdollista
- Program 63.....63.....manual countdown – before start with time of day, after start run time
- Program 64.....64.....manual countdown – before start with 00:00:00, after start run time
- Program 7.....07.....automatic countdown – alpine skiing – min 15 sec. interval
- Program 8.....08.....automatic countdown – Maastohiihto – min. 15 sec. interval
- Program 9.....09.....automatic countdown – interval annetaan PC:n sarjaportista
- Program 0.....00.....manual horn



Lähtökello ASC-3



2.2.7 Lähtökellon ohjelma P09 / lähtöluettelot tietokoneelta

Tässä ohjelmassa voidaan kilpailun lähtöluettelo ladata (RS232) käyttämällä ASC-3 kello siirto-ohjelmia.

ASC-3 Control Maastohiihto, ampumahiihto, pyöräily, alppihiihto....

Pekka Pirilän laatima ohjelma toimii erillisenä ja yleisesti käytettävänä ohjelmana. Mikäli lajin tulospalveluohjelmasta saadaan tulostettua lähtölistat, Txt- tai EXEL-muodossa, nämä tiedot voidaan siirtää ASC-3 Control ohjelmaan ja muokata siinä lähtökellolle sopivaan muotoon.

Lisäksi ohjelmassa on mahdollisuus asettaa muutamia ASC-3 kellon määrittäjiä:

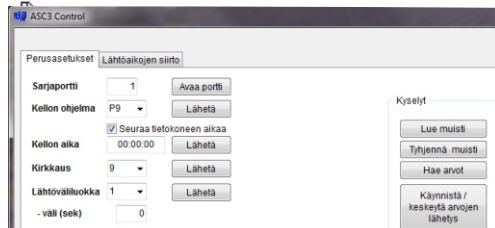
** asetus aikaan käsin / PC-aika

** näytön kirkkaus

Pekka Pirilän ASC-3.EXE www.pirila.fi/ohj/files

Index of /ohj/files

<u>Name</u>	<u>Last modified</u>	<u>Size</u>	<u>Descripti</u>
Parent Directory		-	
ASC3Control-en.msi	21-Aug-2014 12:36	3.7M	
ASC3Control-fi.msi	06-Jun-2014 10:36	3.7M	



Seuraavalla sivulla on esimerkki Alppihiihdon 2.kierroksen lähtölistasta. Nyt on tuotu listan kaikki tiedot nimineen ASC-3 Control ohjelmaan. Tässä tilassa voidaan lähtötietoja vielä korjata / editoida.. ennen siirtoa (Tulkitse tiedot) ASC-3 kellon vaatimaan muotoon.

Lähtökellolle riittävät siirtoon tiedot kilpailuNo (BIB) ja eroaika, joten ohjelmassa valitaan "Tulkittavat kentät" 2 = BIB ja 8 = eroaika.

Ohjelmassa on myös tärkeä määrittäjä: "Ensimmäinen lähtö". Tällöin lähtökello voidaan ladata "hyvissä ajoin" ennen starttia. Nyt kello laskee ensin aikaa No 40 lähtöön...

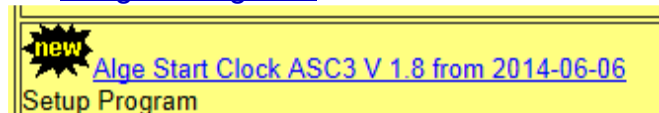
Maastohiihto EX-TIME / Jorma Tuomimäki

ASC-3 kellon siirto-ohjelma sisältyy EX_TIME ohjelmaan jossa tietoja käytöstä.

Käytettävänä on myös:

ALGE-TIMING / lataus webb-sivuilta:

www.alge-timing.com / PC Software /



ALGE-TIMING ohjelmassa on paljon kellon määrittäjiin liittyviä toimintoja.

Lähtölistat (BIB ja eroaika) siirretään tässä ohjelmassa: EXEL , txt - muotoon muutettuna.



Lähtökello ASC-3

ALGE TIMING

Appli_2_141019_OK2 - Paint

Kellon lähetettävät sanomat

Vaihe 3

Ensimmäinen lähti 22.01.00

Lähetä

T= H= V= V= H= V= K= H= V= V= H= V= K= H= V= V= H= V= K= H= V= V= H= V= K= H= V= V= H= V= K=

00:00:00
00:01:00
00:02:00
00:03:00
00:04:00
00:05:00
00:06:00
00:07:00
00:08:00
00:09:00
00:10:00
00:11:00
00:12:00
00:13:00
00:14:00
00:15:00
00:16:00
00:17:00
00:18:00
00:19:00
00:20:00
00:21:00
00:22:00
00:23:00
00:24:00
00:25:00
00:26:00
00:27:00
00:28:00
00:29:00

1 20
2 40
3 28
4 16
5 23
6 13
7 29
8 9
9 17
10 32
11 26
12 3
13 7
14 21
15 19
16 27
17 14
18 25
19 30
20 10
21 8
22 2
23 12
24 24
25 15
26 6
27 11
28 5
29 4
30 1

0:02:00
0:03:00
0:04:00
0:05:00
0:06:00
0:07:00
0:08:00
0:09:00
0:10:00
0:11:00
0:12:00
0:13:00
0:14:00
0:15:00
0:16:00
0:17:00
0:18:00
0:19:00
0:20:00
0:21:00
0:22:00
0:23:00
0:24:00
0:25:00
0:26:00
0:27:00
0:28:00
0:29:00
0:30:00

Kellon lähetettävät sanomat

Vaihe 2

Tulkittavat kentät

Numero 2 Jono 1

Alka 8 Erotin Tab

Tulkittiset tiedot

422440	SAGFJORD Gabriel	Starpup	1995	01:10,72	0:02:00
180707	SALLINEN Joonas		1993	01:10,62	0:03:00
502059	BAECKMAN Albert		1995	01:10,58	0:04:00
422333	REVELSBY Sindre	Breivik	1994	01:10,58	0:05:00
421722	ADDE Andreas		1988	01:10,55	0:06:00
501832	EDBLÖM Viktor		1993	01:10,48	0:07:00
502000	ASK Jesper		1994	01:10,36	0:08:00
502070	CASSMAN Ludwig		1995	01:10,25	0:09:00
422438	CROGH Sindre		1995	01:10,18	0:10:00
180701	NAKHT Aleksis		1993	01:10,13	0:11:00
422359	VELTEN Patrick	Haugen	1994	01:09,87	0:12:00
180718	HEINTINEN Jens		1993	01:09,70	0:13:00
502135	GYM Hannes	Jaakkola	1996	01:09,62	0:14:00
180791	MUSTALAHTI Jaakko		1996	01:09,52	0:15:00
501903	CASSMAN Anton		1993	01:09,45	0:16:00
180704	PELTOLA Kalle		1993	01:09,30	0:17:00
180722	KUUKKA Justus		1994	01:09,29	0:18:00
180786	BACK Robin		1996	01:09,29	0:19:00
501898	ROENNGREN Mattias		1993	01:09,22	0:20:00
501814	OESTER Carl-Johan		1992	01:09,19	0:21:00
501436	ERIKSSON Jakob		1990	01:09,07	0:22:00
180732	NIEMELA Arttu		1994	01:08,93	0:23:00
180729	SVENSK Mikael		1994	01:08,93	0:24:00
422209	WENNBERG Mathias	Holten	1993	01:08,88	0:25:00
501873	LUNDBAECK Gustav		1993	01:08,76	0:26:00
422274	GRIMSROD Mathias	Mjelde	1993	01:08,76	0:27:00
501994	SUNDQUIST Max-gordon		1994	01:08,47	0:28:00
180666	TORSTI Samu		1991	01:07,95	0:29:00
180737	LUUKKO Max		1994	01:07,65	0:30:00

Vaihe 1

Penisasetukset

Lähtöaikojen siirto

Tyhjiensä kaikki

Tiedot voi myös kopioida alla olevaan ikkunaan

Lue tiedosto

1571,237 kuvapistettä

1890 x 841 kuvapistettä

Koko: 216,4 kt

846

21.10.2014



Lähtökello ASC-3



2.3.1 Ohjelma P01

Automaattinen lähtölaskenta. Sallittu start-aika on 5 sek. ennen ja jälkeen 0-ajan (FIS).

Lajit: Alppihiihto

Vihreä / Musta liitin (3): todellinen start-aika esim. lähtöportilta

Punainen / Musta liitin (4): käsipainike liitin / lähtövälin muutos

Valkoinen liitin: 0-lähtöajat pulssi OUT liitin (6)

Countdown Intervals:

*

CD1 = 0:30 min

CD2 = 0:40 min

CD3 = 0:45 min

CD4 = 1:00 min

CD5 = 1:15 min

CD6 = 1:30 min

CD7 = 1:40 min

CD8 = 2:00 min

CD9 = 2:30

CD0 = Break

Sports: Alpine Skiing

Countdown	Display	Traffic Light	Horn
10	10	Red	low
9	9	Red	off
8	8	Red	off
7	7	Red	off
6	6	Red	off
5	5	Green	low
4	4	Green	low
3	3	Green	low
2	2	Green	low
1	1	Green	low
0	0	Green	high
-1	-1	Green	off
-2	-2	Green	off
-3	-3	Green	off
-4	-4	Green	off
-5	-5	Red	off
-6	-6	Red	off
-7	-7	Red	off
-8	-8	Red	off
-9	-9	Red	off
-10	-10	Red	off



Lähtökello ASC-3



2.3.2 Ohjelma P02 (maastohiihto)

Automaattinen lähtölaskenta. Sallittu start-aika on 3 sek. ennen ja jälkeen 0-ajan (FIS).

Lajit: Maastohiihto, suunnistus (sprintti)

Vihreä / Musta liitin (3): todellinen start-aika esim. lähtöportilta

Punainen / Musta liitin (4): käsipainike liitin / lähtövälän muutos

Valkoinen liitin, 0-lähtöajat pulssi OUT liitin (6)

Vakio lähtövälit: CD1 = 0:30 min

CD2 = 0:40 min

CD3 = 0:45 min

CD4 = 1:00 min

CD5 = 1:15 min

CD6 = 1:30 min

CD7 = 1:40 min

CD8 = 2:00 min

CD9 = 2:30

CD0 = Break

Countdown	Display	Traffic Light	Horn
10	10	Red	low
9	9	Red	off
8	8	Red	off
7	7	Red	off
6	6	Red	off
5	5	Red	low
4	4	Red	low
3	3	Green	low
2	2	Green	low
1	1	Green	low
0	0	Green	high
-1	-1	Green	off
-2	-2	Green	off
-3	-3	Red	off
-4	-4	Red	off
-5	-5	Red	off
-6	-6	Red	off
-7	-7	Red	off
-8	-8	Red	off
-9	-9	Red	off
-10	-10	Red	off



Lähtökello ASC-3

ALGE
TIMING

2.3.5 Ohjelma P0 5 / lähtöväli 5 sek.

Ohjelmassa lähtölaskenta useilla eri väleillä. punainen näkyvässä ennen 0-aikaa. Vihteä 2 sek. start-hetkellä. Pienin lähtöväli on 5 sekuntia

Lajit: Väli aika-start pienin lähtöväleihin

Vihreä / Musta liitin (3): todellinen start-aika esim. lähtöportilta

Punainen / Musta liitin (4): käsipainike liitin / lähtövälän muutos

0-lähtöajat pulssi OUT liitin (6)

Ohjelman lähtövälit:

CD1 = 0:05 min	CD6 = 0:40 min
CD2 = 0:10 min	CD7 = 0:45 min
CD3 = 0:15 min	CD8 = 1:00 min
CD4 = 0:20 min	CD9 = 1:30 min
CD5 = 0:30 min	CD0 = Break

Lähtöväli 3...6 sek:

Countdown	Display	Start Light	Horn
3	3	Red	off
2	2	Red	off
1	1	Red	off
0	0	Green	high
next interval	next interval	Green	off

Lähtöväli 7...11 sek:

Countdown	Display	Start Light	Horn
5	5	Red	low
4	4	Red	low
3	3	Red	low
2	2	Red	low
1	1	Red	low
0	0	Green	high
next interval	next interval	Green	off

Lähtöväli yli 12 sek:

Countdown	Display	Start Light	Horn
10	10	Red	low
9	9	Red	off
8	8	Red	off
7	7	Red	off
6	6	Red	off
5	5	Red	low
4	4	Red	low
3	3	Red	low
2	2	Red	low
1	1	Red	low
0	0	Green	high
next interval	next interval	Green	off



Lähtökello ASC-3

ALGE
TIMING

2.3.12 Program P08 Maastohiihto

Lähtölaskenta käynnistyy automaattisesti uuden eroajan o-hetkestä.

Lajin sallittu lähtöaika on 3 sekuntia ennen ja 3 sekuntia jälkeen 0-hetken..

Ohjelmassa voidaan asettaa lähtöcalot ja ääni 10 sek. - (-5) sek. (yhteensä 15 sek.).

Tämä on sallittu lyhin intervalli (15 sek.).

Urheilulaji: maastohiiho

Vihreä/**Musta Banaani-liitäntä (4)**: start-ajat ulkopuoliselta laittelta (esim. lähtöportti, valokenno)

Punainen/**Musta Banaani-liitäntä (5)**: liitäntään käsipainikkeelle, asetus lähtöväli-aika

Valkoinen **Banaani-liitäntä (6)**: ulostulo (output) synkron-start-pulsille

Multiport: kaukosäädin RC säädöille „ lähtövälit, kirkkaus

Lähtövälit, Intervalli:

CD1 = 0:15 min

CD2 = 0:20 min

CD3 = 0:30 min

CD4 = 0:40 min

CD5 = 0:45 min

CD6 = 1:00 min

CD7 = 1:15 min

CD8 = 1:20 min

CD9 = 1:30 min

CD0 = Break

Seuraavan lista ASC3 ja 15 sek. intervalli:

Countdown	Display (D)	Start Light	Horn
10	10	Red	low
9	9	Red	off
8	8	Red	off
7	7	Red	off
6	6	Red	off
5	5	Red	low
4	4	Red	low
3	3	Green	low
2	2	Green	low
1	1	Green	low
0	0	Green	high
-1	14	Green	off
-2	13	Green	off
-3	12	Red	off
-4	11	Red	off
-5	10	Red	off



Lähtökello ASC-3



3 Määritykset

Lähtökellon määrittysten muuttaminen voidaan tehdä kahdella tavalla:

*** asetukset lähtökellossa: kellon painikkeet, käsipainike, kaukosäädin RC

*** asetukset tietokoneella: erillinen ALGE-ohjelma, tulospalvelu-ohjelmat

***** PC-käytössä tarvitaan ALGE-RS232 kaapelia.

diSStt star-ajan ja LED-ajan näyttö

Print tulostus muistista

StorE muistin nollaus

PrOGrA ohjelman valinta (00..99)

LigHt lähtövalojen asetus

Horn## kaiutin "piippi" (# = Lo matala taikorkea ääni-taso)

SEtUP säätöjen palautus tehdas-asetukseen

gPS kun käytössä on GPS - vastaanoton UTC , synkron-start

blb kykentä lähtönumero (BIB) ON / OFF (käytössä / ei käytössä)

3.1 Määrittysten (parametrit) asetukset

Päästäksesi asettelu-tilaan, paina keltainen painike (2) noin 9 sekuntia, tämän jälkeen kellonaika-näytössä (F) tulostuu <diSSTF>.

Painamalla vihreä painike (1) valitaan eri asetuksia. Painamalla vihreä painike (1) voit muuttaa (vilkkuva tieto) asetuksien arvoa. Kun haluttu muutos on näytössä, Varmistetaan muutos painamalla keltainen painike (2) tämän jälkeen kellonaika-näytössä (F) tulostuu juokseva-aika.

Vihreällä painikkeella voit valita listalta halutun parametrin. HUOMAA: jos painiketta ei paineta n. 3 sek. aikana, ohjelma poistuu (Exit) tästä tilasta ja palataan juoksevan ajan näyttöön (F).

3.1.8 Paluu tehdas-asetuksiin <SEtUP>

Lähtökellon kaikkia määrittymiä voidaan asettaa / muuttaa tarvittaessa ohjelman sisällä. Jos muutoksista aiheutuu "liikaa ongelmia" on aina mahdollisuus palauttaa kellon "tehdas-asetukset", jotka olivat käytössä kun laite on toimitettu asiakkaalle.

Näin kaikki "erikoisasetukset" <CUS> palautetaan vakio-asetuksiin automaattisesti.

Kellon aika-näyttö (F) tulostaa vilkkuen <SEtUP> (SETUP)

*** "aikaa lähtöön" näytössä (E) tulostuu <CUS> mikä tarkoittaa, että käyttäjän asetukset ovat talletettu.

*** paina keltainen painike (2) nyt näyttö (E) vilkkuu

*** paine vihreä painike (1) ja voit valita <CUS> = käyttäjä tai <STA>= vakio

*** kun näytössä on <STA> jas painat keltainen painike (2) KAIKKI nykyiset asetukset nollataan ja kello siirtyy vakio-asetuksiin.



Lähtökello ASC-3



Yleistä Määrittysten (parametrit) asetuksista

ALGE-ASC-3 lähtökellon perusominaisuudet ja asetukset ovat erittäin kattavat. Yleensä tarvittavat asetukset ovat valmiina eri ohjelmissa,, niitä ei tarvitse käyttäjän muuttaa.

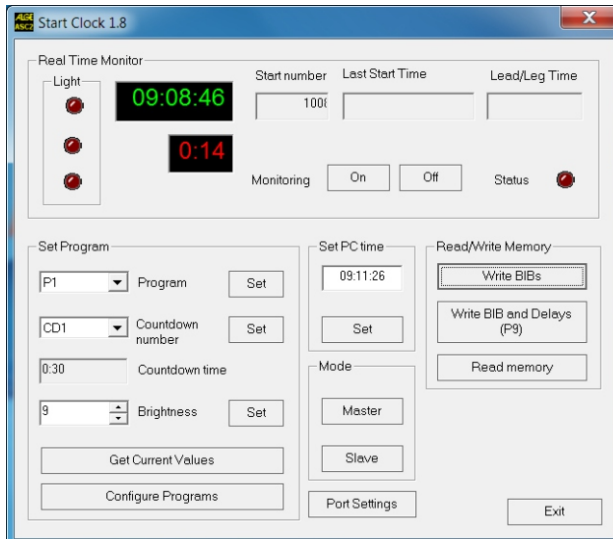
Mikäli kuitenkin tarvitaan muutoksia,, näihin voitte tutustua ALGE-TIMIG alkuperäisen käsikirjan avulla.

Alkuperäisestä käsikirjasta on saatavilla lisätietoja ASC-3 varusteista, ohjelmointiin liittyvistä määrittysistä jne.

Käsikirja on ladattavissa www.alge-timing.com / Manuals / ASC3.

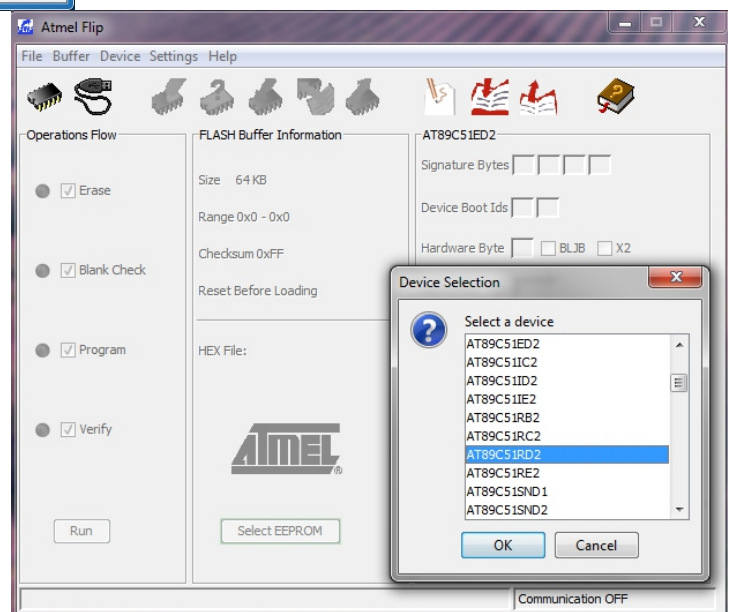
Lähtökellon ASC3 asioissa voit myös ottaa yhteyttä: alge@alge-timing.fi tai 0400-486425.

Lähtökellon asetukset ALGE-Startloc



Lähtökellon ohjelmointi ATMEL-Flip-ohjelma

Ota yhteyttä laitetoimittajaan mikäli tarvitset uuden ASC3-ohjelman.



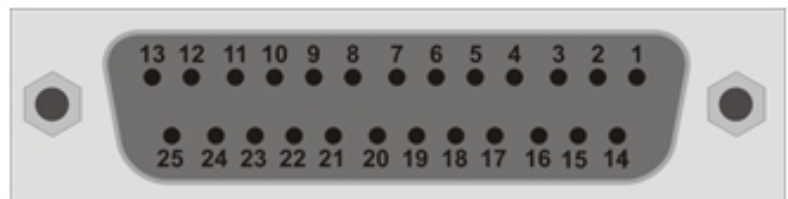


Lähtökello ASC-3

ALGE
TIMING

5 Technical Data

<i>Timing range:</i>	23 hours, 59 minutes, 59.999 seconds
<i>Accuracy:</i>	+/- 0.0002 sec/h at 20°C (68 K) +/- 0.009 sec/h at -15 to 50 °C (5 to 122 K)
<i>Precision:</i>	1/1000 seconds
<i>Quartz frequency:</i>	TCXO 32.754 kHz (temperature compensated crystal oscillator)
<i>Time of Day LED-Field:</i>	Six 7-segment LED figures with a figure height of 55 mm, separated after every second figure by three dots
<i>Bib LED-Field:</i>	Three 7-segment LED figures with a figure height of 80 mm
<i>Countdown LED-Field:</i>	Three 7-segment LED figures with a figure height of 80 mm, separated between the first and second figure by three dots
<i>Start Light:</i>	Start light consisting of 3 LED clusters (red, yellow, green)
<i>External Speaker:</i>	4 Ohm
<i>Operative temperature range:</i>	-25 to 60°C (-13 to 140 F)
<i>Memory:</i>	about 2000 start times
<i>Multiport:</i>	PC: 2400 Baud, 1 start bit, 8 data bit, 1 stop bit, no parity bit Printer: 2400 Baud, 1 start bit, 8 data bit, 1 stop bit, no parity bit



- 1..... empty
- 2..... Channel 0 (Start) and GPS sync.
- 3..... Remote Control Up
- 4..... Remote Control Down
- 5 to 9..... empty
- 10..... RS232 – TX
- 11..... RS232 - RX
- 12..... Ground
- 13..... +5 VDC
- 14..... Remote Control Countdown/Brightness/Countdown Start
- 15..... Yellow Push Button (2)
- 16 and 17... empty
- 18..... Green Push Button (1)
- 19 to 22..... empty
- 23..... +12 VDC
- 24..... Ground

<i>Battery:</i>	12 VDC, 12 Ah
<i>Ext. Power Supply:</i>	AC-Power: 85 – 264 VAC DC-Power: 12 – 16 VDC
<i>Case:</i>	Aluminum case for outdoor use
<i>Measurements:</i>	445 x 280 x 115 mm / 17.52" x 11.02 x 4.53" (without handle) 445 x 316 x 115 mm / 17.52" x 12.44 x 4.53" (with handle)
<i>Weight:</i>	8.4 kg / 17.6 lbs

