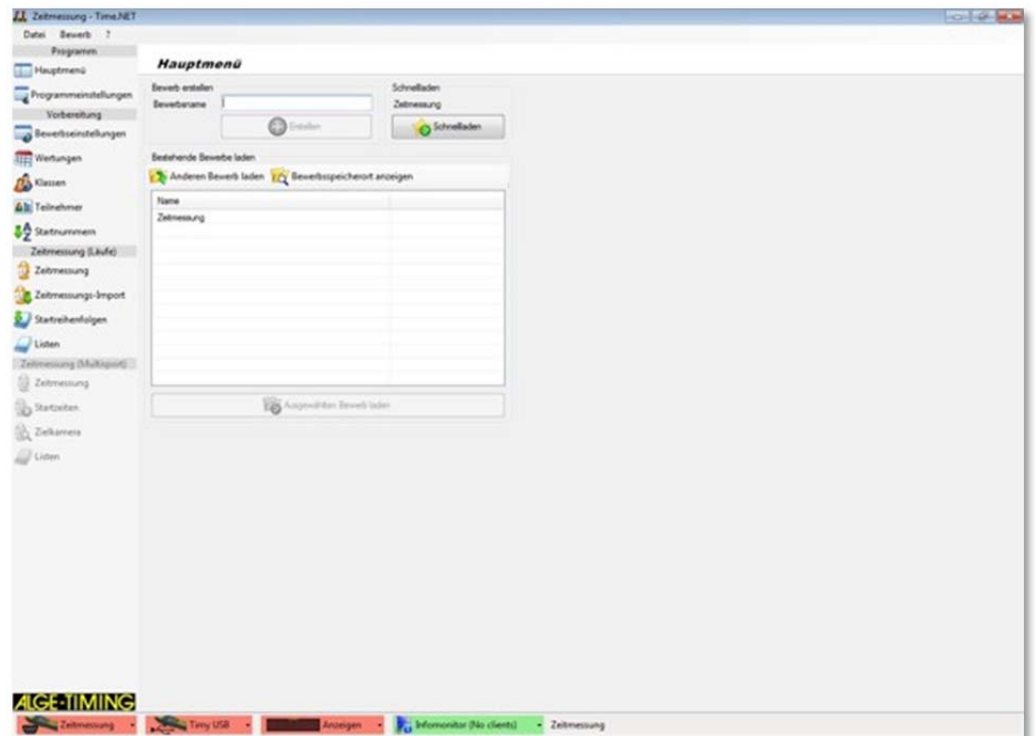


## Time.NET 2

V2.0.4106



# Installation

# 1 Copyright

Copyright © 2011 **ALGE-TIMING** GmbH  
Alle Rechte vorbehalten.

Das Programm Time.NET 2 ist Freeware und darf frei verwendet, kopiert und weitergegeben werden, wenn die folgenden Bedingungen erfüllt sind:

- Sie dürfen Time.NET 2 uneingeschränkt für private und berufliche Zwecke kostenlos benutzen. Sie dürfen Time.NET 2 jedoch nicht verkaufen und Sie dürfen Time.NET 2 nicht mit anderen Softwarepaketen ohne die Freigabe von **ALGE-TIMING** GmbH bündeln.
- Sie dürfen Time.NET 2 auf einer nicht kostenpflichtigen Internetseite zum Download anbieten.
- Für alle anderen Veröffentlichungsformen ist eine schriftliche Erlaubnis von **ALGE-TIMING** GmbH notwendig.
- Das Time.NET 2 bleibt auch bei Weitergabe an Dritte immer Eigentum von **ALGE-TIMING** GmbH.
- Time.NET 2 muss unverändert bleiben. Insbesondere der Programmname sowie der Name von **ALGE-TIMING** GmbH dürfen nicht verändert werden.

**ALGE-TIMING** GMBH GARANTIERT NICHT: DASS DAS PROGRAMM FREI VON FEHLERN IST, DASS ES OHNE UNTERBRECHUNG ARBEITET, DASS DAS PROGRAMM IHREN ANSPRÜCHEN ENTSPRICHT, DASS FEHLER IN DER SOFTWARE BEHOBEN WERDEN ODER DASS NEUE VERSIONEN UND/ODER UPGRADES DES PROGRAMMS ZUR VERFÜGUNG GESTELLT WERDEN.

DAS PROGRAMM WIRD GELIEFERT "WIE ES IST" OHNE GARANTIE JEGLICHER ART.

DER BENUTZER AKZEPTIERT, DASS DIE NUTZUNG DES PROGRAMMS UND SEINE LEISTUNG, SOWIE DOKUMENTATIONEN AUSSCHLIESSLICH AUF EIGENES RISIKO ERFOLGT. FÜR SCHÄDEN, DIE AUS DEM GEBRAUCH DIESES PROGRAMMS RESULTIEREN, WIE Z.B. DATENVERLUST, ENTGANGENEM GEWINN, BETRIEBSUNTERBRECHUNG, VERLUST VON GESCHÄFTLICHEN INFORMATIONEN ODER ANDERE FINANZIELLE VERLUSTE, UNGEACHTET IHRER VORHERSEHBARKEIT, ÜBERNIMMT **ALGE-TIMING GMBH** KEINE HAFTUNG.

DIE NUTZUNG ERFOLGT AUSSCHLIESSLICH AUF EIGENES RISIKO. DAS PROGRAMM WIRD SO LIZENSIERT "WIE ES IST".

**ALGE-TIMING GmbH**

Rotkreuzstraße 39  
6890 Lustenau  
Austria

Telefon: +43 5577 85966

Fax: +43 5577 85966 4

E-Mail: [office@alge-timing.com](mailto:office@alge-timing.com)


Internet: <http://www.alge-timing.com>

## 2 So verwenden Sie die Hilfe

Diese Hilfe bietet umfassende Informationen zu den Funktionen von Time.NET 2. Sie können die gesamte Liste der Hilfethemen durchsuchen, im Index nachschlagen oder die Hilfedatei nach einem Wort oder einer Wortgruppe durchsuchen.

### Typografische Konventionen

In der folgenden Tabelle sind wichtige Konventionen beschrieben, die in der Hilfe verwendet werden.

Beschreibung	
MENÜ > MENÜBEFEHL	Mit dieser Farbe geschriebener Text bedeutet: <ul style="list-style-type: none"> <li>■ Ein Menüelement und ein Menübefehl, auf die Sie nacheinander klicken müssen.</li> <li>■ Eine Liste von Optionen, die geöffnet wird, wenn Sie auf den Abwärtspfeil klicken.</li> </ul>
Text	Informationstexte vom Programm werden mit dieser Schriftart gekennzeichnet.
▶	Handlungsschritte werden diesem Zeichen gekennzeichnet. Führen Sie die Handlungsschritte in der angegebenen Reihenfolge aus.
■	Listenpunkte werden mit diesem Zeichen gekennzeichnet.
	Mit diesem Symbol wird vom Text auf eine Bildposition oder Bildbereich referenziert.

Der Navigationsbereich der Hilfe enthält drei Registerkarten:

- Inhalt** Die Buchsymbole werden geöffnet, wenn Sie darauf klicken, und die enthaltenen Kapitel und Themen werden angezeigt. Beim Navigieren durch die Hilfe sehen Sie anhand des Inhaltsverzeichnis sofort, wo Sie sich befinden und welche anderen Themen jeweils relevant sind.
- Index** Enthält eine alphabetisch geordnete Liste von Stichwörtern. Um im Index etwas zu finden, geben Sie entweder das gesuchte Stichwort ein oder verwenden Sie den Bildlauf. Bei der Eingabe eines Stichworts bringt Sie das Programm automatisch zum entsprechenden Teil des Index. Doppelklicken Sie auf das gewünschte Stichwort, um die zugehörigen Hilfethemen anzuzeigen.
- Suche** Sie können nach jedem Vorkommen eines Worts oder einer Wendung in der Hilfe suchen.

## 3 Time.NET 2 Installation

### 3.1 Systemanforderungen

- Unterstützte Betriebssysteme:**
- Windows XP SP3 (x32 und x64)
  - Windows Vista SP1 oder höher (x32 und x64)
  - Windows 7, 8, 10 (x32 und x64)

- Hardwareanforderungen:**
- Mindestens Pentium 1GHz oder schneller
  - Mindestens 512MB Arbeitsspeicher
  - Mindestens 20MB Festplattenspeicher für Time.NET 2
  - Mindestens 850MB (x32) bzw. 2GB (x64) Festplattenspeicher für Microsoft .NET Framework 4 und SQL Server Compact Edition 4.0
  - Empfohlene Bildschirmauflösung mindestens 1280x1024 oder höher

- Voraussetzungen:**
- Windows Installer 3.1 oder höher
  - Internet Explorer 5.01 oder höher
  - [Microsoft .NET Framework 4](#)
  - [Microsoft SQL Server Compact Edition 4.0](#)
  - Bei Verwendung des Zeitmessgeräts Timy/Timy2: [USB-Treiber](#)



Durch anklicken der Verlinkung gelangen Sie direkt zu den entsprechenden Programmpaketen bei vorhandener Internetverbindung.

## 3.2 Time.NET 2 installieren

So installieren Sie  
Time.NET 2

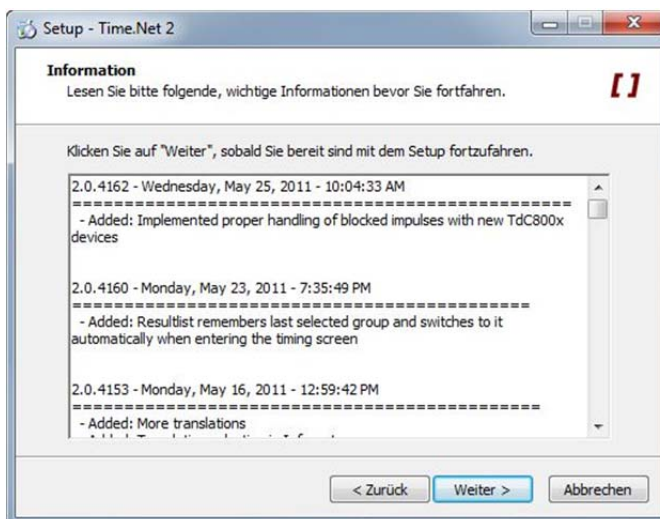


Stellen Sie sicher, dass die Systemanforderungen erfüllt sind.

- Installation starten:  
Doppelklicken Sie die Datei Setup\_TimeNet2.exe.

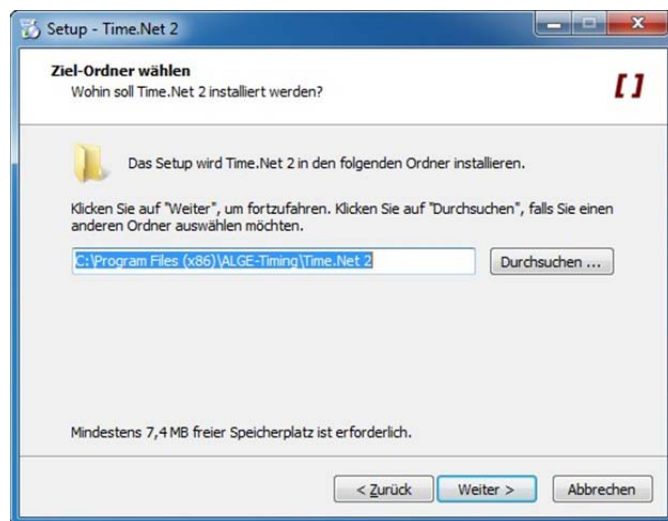


- Klicken Sie auf "Weiter".

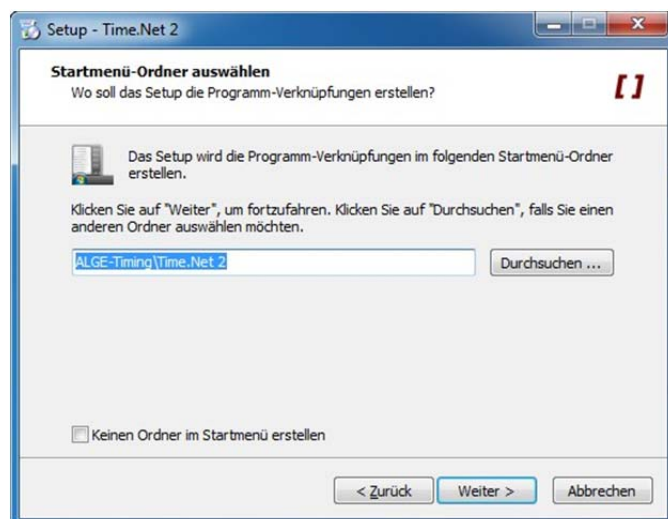


Im Informationsfenster werden aktuelle Hinweise zur Version von Time.NET 2 angezeigt.

- Klicken Sie auf "Weiter".

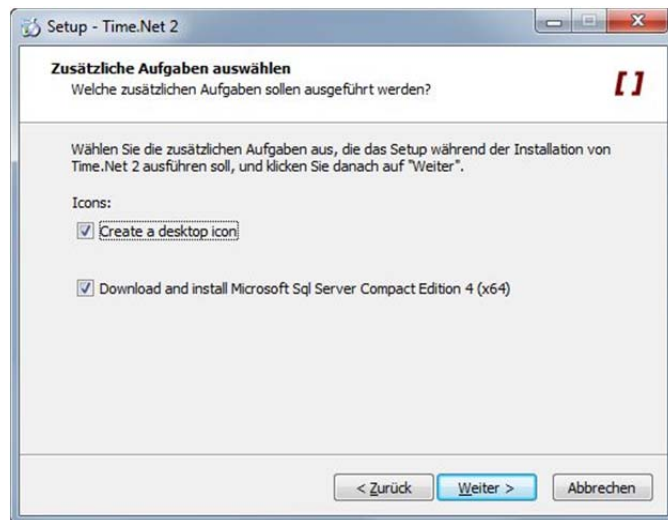


- ▶ Wenn Sie das Programm im vorgeschlagenen Ziel-Ordner installieren wollen:  
Klicken Sie auf "Weiter".
- ▶ Wenn Sie das Programm in einem anderen Ziel-Ordner installieren wollen:  
Geben Sie den Ziel-Ordner direkt im Eingabefeld ein oder klicken Sie auf "Durchsuchen" und wählen den gewünschten Zielordner.  
Klicken Sie auf "Weiter".



- ▶ Wenn Sie eine Programm-Verknüpfung im vorgeschlagenen Startmenü-Ordner erstellen wollen:  
Klicken Sie auf "Weiter".
- ▶ Wenn Sie eine Programm-Verknüpfung in einem anderen Startmenü-Ordner erstellen wollen:  
Geben Sie den Startmenü-Ordner direkt im Eingabefeld ein oder klicken Sie auf "Durchsuchen" und wählen den gewünschten Startmenü-Ordner.  
Klicken Sie auf "Weiter".

- ▶ Wenn Sie keinen Startmenü-Ordner erstellen wollen:  
Klicken Sie in die Checkbox "Keinen Ordner im Startmenü erstellen".



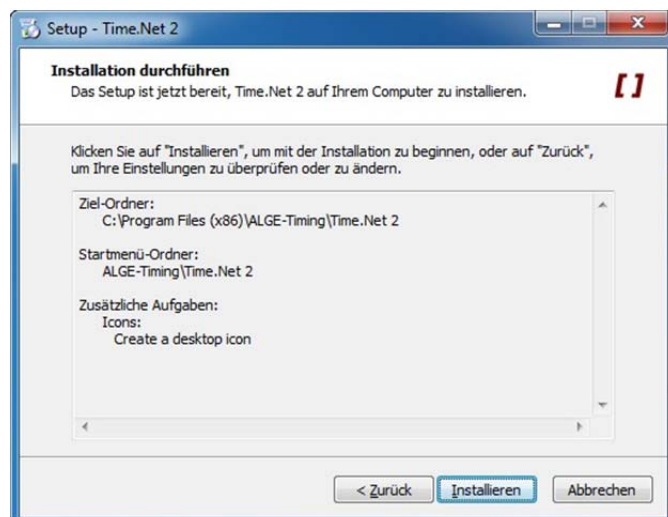
- ▶ Wenn Sie eine Desktop-Verknüpfung erstellen wollen:  
Klicken Sie die Checkbox "Create a desktop icon".



Sie können optional Microsoft SQL Server Compact Edition 4 nach Abschluss der Installation von Time.NET 2 herunterladen und installieren.

Aktivieren Sie die Checkbox, wenn Sie keinen Microsoft SQL Server Compact Edition 4 auf Ihrem System installiert haben.

- ▶ Klicken Sie auf "Weiter".



Eine Übersicht der getroffenen Einstellungen wird angezeigt.



- ▶ Einstellungen ändern:  
Klicken Sie auf "**Zurück**" und ändern Sie die Einstellungen.
- ▶ Installation ausführen:  
Klicken Sie auf "**Installieren**".



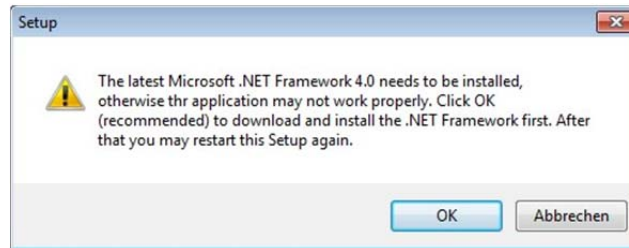
- ▶ Klicken Sie auf "**Fertigstellen**".



Time.NET 2 ist jetzt erfolgreich installiert.

### 3.3 Probleme während der Installation beheben

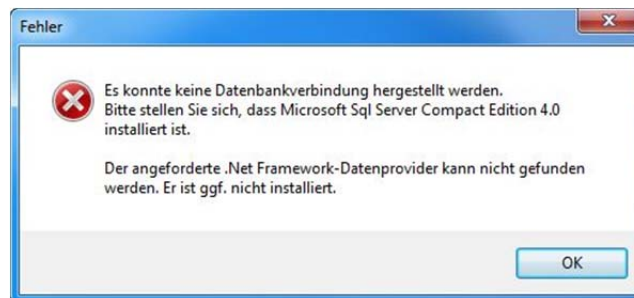
Während der Installation  
wird dieses Fenster  
angezeigt:



Microsoft .NET Framework 4.0 ist nicht auf Ihrem System installiert.

- ▶ Installieren Sie Microsoft .NET Framework 4.0 - siehe [Systemanforderungen](#).
- ▶ Starten Sie die Installation von Time.NET 2 erneut - siehe [time.NET 2 installieren](#).

Während dem Start oder der  
Ausführung von Time.NET 2  
werden diese Fenster  
angezeigt:



Microsoft SQL Server Compact Edition 4.0 ist nicht auf Ihrem System installiert.

- ▶ Installieren Sie Microsoft SQL Server Compact Edition 4.0 - siehe [Systemanforderungen](#).



Time.NET 2 wird von der Firewall blockiert. Time.NET 2 speichert die Daten über eine programminterne Netzwerkschnittstelle in einer Datenbank.

- ▶ Stellen Sie in der Firewall Time.NET 2 als vertrauenswürdige Programm ein und lassen Sie den Netzwerkverkehr zu.

